

TONGJI

同济规划

TONGJI PLANNING NEWSLETTER

求精·做实·解难·创新 简讯

总第三十二期
05/2016

陈家镇老镇区

REAR

公共中心区

生态廊道

湿地绿核

内环水系

外环水系

高教园区

LANNING



同济规划 TJUPDI

上海同济城市规划设计研究院
SHANGHAI TONGJI URBAN PLANNING & DESIGN INSTITUTE

同济规划 简讯

总三十二期
2016/05

E 卷首语 EDITOR'S LETTER

在悠长的历史之中，人类至始至终对美好的生存环境有着孜孜不倦的追求，19世纪末，田园城市的概念诞生。今年7月，上海同济城市规划设计研究院参与承办了2016中国（玉林）生态田园城市高峰论坛，对中国的城镇化进程以及现代田园城市的建设理念、模式、路径、管理等方面的创新与实践进行了积极地探讨与交流，我们对“Garden city”的认识更上了一层楼，本期简讯的主题亦藉此灵感而产生。

改革开放以来，中国城镇化进程大步向前，城市人口数量大量增加，建成区域不断向外拓展，城市面貌也不断更新。但与此同时，人与自然的矛盾，城市发展与生态环境的对立，交通拥堵、环境恶化、住房紧张、就业困难等一系列的城市病逐渐显现，这都不利于城市自身的健康发展。同济大学副校长吴志强教授通过与其他国家相同时期的对比与策略，试图找到破解这些难题、解决这些问题的方法，建设生态田园城市，无疑是中国城镇化进程中一把万能钥匙。

此外，美国佛罗里达大学彭仲仁教授、同济大学刘冰副教授及上海同济城市规划设计研究院规划三所裴新生所长从产业选择和大气污染、景观塑造、交通组织等方面，深入探究生态田园城市的建设路径，从生态城市和田园城市理论出发，对生态宜居高效的城市进行了积极地探讨，以期能丰富田园城市的实践研究。

如果说“江河湖海山林”的交相辉映，只是为了契合田园城市的自然之美，那么规划就是在此基础上的个性化“私人定制”。本期的“创新项目”：上海市崇明县陈家镇国际实验生态社区控规修编、漳州城市景观风貌专项规划“三边三节点”将向您诠释如何满足生态与生活的规划“个性定制”。

作为既有都市摩登情节又有农村田园情怀的规划师，我们希望通过构建城市空间结构、产业布局、城市建设、综合交通、生态环境等，来实现达到城市即田园、田园即城市的目标，使人们既能享用现代都市的物质文明、文化氛围和最新科技成果，又能坐拥淳朴自然的田园景色。

求精·做实·解难·创新

目录

CONTENTS

新闻 NEWS	01
特别报道 SPECIAL REPORTS	03
“2016 中国（玉林）生态田园城市高峰论坛”举行	03
城市与田园的交响 / 吴志强	04
城市规划与设计中的大气污染规划治理 / 彭仲仁	07
现代生态田园城市的内涵 / 裴新生	09
“绿色交通”引领田园城市建设 / 刘冰	11
创新项目 INNOVATION PROJECTS	13
上海市崇明县陈家镇国际生态社区控规修编	13
漳州城市景观风貌专项规划（三边三节点）	16
培训 TRAINING	19
“客心已逐归帆好，谁道溪边有隐君”——浙江“美丽乡村”规划与实践培训之黄公望村考察报告	19
2015《城影相间》摄影展入选作品 PHOTOGRAPHIC WORKS	23
行色，行摄 / 龚志渊	23

新闻

“白帝城大遗址保护总体规划”获首届“考古资产保护金尊奖”

2016年5月21日,首届中国考古学大会(2016·郑州)“考古资产保护金尊奖”颁奖仪式在河南郑州举行。上海同济城市规划设计研究院古迹遗址保护研究协同创新中心与重庆市文化遗产研究院合作完成的“白帝城大遗址保护总体规划”项目获颁考古遗址保护和考古遗址公园规划、设计类“考古资产保护金尊奖”。此次共有14个砥砺前行、功业卓著的考古资产保护项目得以受封嘉奖,中国的考古资产保护事业也将乘势启航,为我国文化遗产的保护吹起强劲春风。

“美国创意城市的空间规划与设计”海外培训

2016年7月13日-7月23日,上海同济城市规划设计研究院组织了21位设计骨干赴美国进行了为期11天的学习培训。

培训由总规划师董明教授、资深总工夏南凯教授及美国MIT研究中心杨晓雯博士带队,邀请了来自哈佛大学、剑桥大学、麻省理工学院、纽约大学、波士顿规划局、纽约规划局等单位的多位城市规划专家演讲授课,课程涉及美国波士顿和纽约的城市规划历史及制度、创意文化战略、城市更新、都市战略规划、城市总体风貌管控等多个方面。专家和学员还与纽约大学城市发展研究中心组织了一次学术交流活动。

培训期间,学员们还考察了波士顿和纽约的优秀创意空间规划设计案例,包括:剑桥高科技园区、哈佛校区和周边商务办公街区、波士顿滨水办公区、曼哈顿南部Battery Park、高线公园等,对美国创意城市规划与设计的先进理念有了更深一步的认识和了解,也为今后的规划工作提供了借鉴和参考。

(供稿:培训办)

乡村规划与建设研究中心参与“人居Ⅲ”第三次筹备会议平行会议

2016年7月20-24日,上海同济城市规划设计研究院中国乡村规划与建设研究中心的邹海燕女士,与同济大学建筑与城市规划学院“城乡协调发展与乡村规划”高峰团队,共同赴印度尼西亚泗水(Surabaya),参加了联合国人居署“人居Ⅲ会议”第三次筹备会议(Prepcom3)的平行会议“Workshop on Urban Governance for Sustainable Development in Asia: Access to Services for Social Equity”并做学术报告和全程参加了研讨。

会议期间,同济大学“城乡协调发展与乡村规划”高峰团队的陈晨助理教授和方辰昊博士生做了题为“基于政府治理项目

的中国特大城市城乡一体化发展:苏州模式”的学术报告,陈旭博士后做了题为“本地的基础设施和公共服务的融资研究—以苏州的乡镇为例”的学术报告。邹海燕副研究员代表中心课题组做了题为“六项行动计划-中国贵州改善乡村地区发展基础的战略措施”的学术报告。

来自中国的3个学术报告受到了与会专家的高度关注和好评,与会专家为此开展了积极研讨。会议期间,来自同济的参会代表与来自联合国人居署的Bruno Dercon和Mariko Sato,美国东西方中心的Shabbir Cheema,《亚洲环境和城市化杂志》的主编Debolina Kundu等学术机构的代表和专家进行了深入交流,并初步达成了进一步推进国际合作和开展国际合作研究的意向。本次学术会议的报告会后将公开发表。



(供稿:中国乡村规划与建设研究中心)

第一届“同济规划好声音”歌手大赛

2016年8月31日下午,第一届“同济规划好声音”歌手大赛于在同济大厦4楼多功能厅举办。经过2轮的比拼,最终毛君君(行政)、姬祥(城市开发规划分院)和周方睿(规划二所)从25组参赛选手中脱颖而出,分获比赛一、二、三等奖;傅雪梅、夏蓉组合(财务)获得了最佳风采奖;规划三所的四重唱组合(阮梦乔、张博钰、陆潇潇、胡碧霄)获得了青春活力奖。

此次活动由院工会办策划,不仅繁荣了企业的文化生活,营造了积极向上、健康文明的企业文化气氛,同时也为员工提供了展示自己才华的舞台。

(供稿:工会办)

2017年乡村基础理论研究课题正式启动

2016年9月6日,中华人民共和国住房和城乡建设部总经

济师赵晖带队莅临我院指导工作，并召开了“2017年乡村基础理论研究课题启动会”。会上，院中国乡村规划与建设研究中心常务副主任栾峰副教授、同济大学城市规划系张立副教授汇报了课题计划，赵晖总经济师对课题给予了指导，随后宣布课题正式启动。会议同时听取了上海市规土局关于“大都市郊区小城镇规划管理创新研究”课题的进展。

(供稿：学术交流办)

城乡统筹规划研讨会

2016年9月6日，由上海同济城市规划设计研究院城乡统筹规划研究中心主办，同济大学建筑与城市规划学院公平城市与城市治理高峰研究团队与同济规划院科研办协办的“城乡统筹规划研讨会”在同济规划大厦401会议室召开。城乡统筹研究中心主任朱介鸣教授、常务副主任裴新生所长、首席研究员田莉教授、核心研究人员郭炎助理教授及多位规划师分别在研讨会上做了主题演讲，就农村社会经济及变迁、土地开发模式、城乡统筹模式、不同区域城镇化特征和路径等方面，结合多个案例与到场规划师们进行了互动讨论。

研讨会期间，朱介鸣教授提出了城乡统筹规划研究中心的发展目标：希望通过对全国（发达、欠发达和一般地区）多种城乡统筹规划模式的总结，达到从实证中提升理论的目的，并为规划院今后的规划编制工作提供理论指导和技术支持。



(供稿：科研办)

上海同济城市规划设计研究院第一届职工代表大会第一次会议召开

上海同济城市规划设计研究院第一届职工代表大会第一次会议于2016年9月13日下午在同济规划大厦408会议室正式召开。

同济规划院成立初期工会组织隶属于同济大学建筑城规学

院，参加学院的教代会。随着规划院规模的扩大，按照有关规定需建立独立的职代会组织，在学校、学院的指导下，经过半年的筹备，经全院推选产生了66名职工代表，并拟定了《职工代表大会章程》。

大会由周玉斌副院长主持，在庄严的国歌声中拉开了序幕。总支书记王新哲报告了《职工代表大会章程》的制定过程与主要内容，经审议并投票表决通过。周俭院长作了题为《坚持产学研融合方向，创新可持续发展模式》的工作报告。报告简单回顾了规划院的创立和发展之路，着重地介绍了我院的“十三五规划”和发展目标，包括创新校企协同模式、创建“拳头”品牌、开展资源性和应用性研究、开拓多样化人才发展空间、拓展国际化合作平台、建立地企商企合作关系等战略层面的规划，以及企业改制、产学研融合机制、部门发展多样化机制、人才培养与凝聚机制等体制机制层面的设计，希望全体员工齐心协力将规划院建设成为“中国最好的城乡规划设计研究机构”。

同济大学资产经营公司总经理助理高培兰老师、同济大学建筑与城市规划学院党委副书记刘颂老师作为学校与学院的代表，出席了此次大会。两位老师都对规划院职代会的召开表示祝贺，同时也期望规划院能在全体职工的努力下，成为更具有创新能力和竞争力的企业。

在分组讨论阶段，与会职工代表分四组进行了讨论，就规划院未来的发展及事关职工利益的企业改制、薪资待遇、假期福利、内部培训等方面提出了建议。

(供稿：工会办)

2016中国城市规划年会在沈阳召开

2016年9月24日，2016中国城市规划年会在有着“东方鲁尔”之称的沈阳揭开神秘面纱，八千余人出席了此次年会，共话“规划60年的成就与挑战”。

“城市影像学术委员会”和“乡村规划与建设学术委员会”皆为挂靠于上海同济城市规划设计研究院的学会二级组织，在大会颁奖仪式上，影像委秘书长、上海同济城市规划设计研究院副院长王新哲和乡村委秘书长、上海同济城市规划设计研究院中国乡村规划与建设研究中心常务副主任栾峰双双获得“杰出学会工作者奖”。规划设计五所的青年规划师甘惟参与了学会青年工作坊系列活动，并获得了“2016年度国际青年规划师工作坊优秀学员”称号。

在25日、26日的年会议程中，上海同济城市规划设计研究院院长周俭，副院长张尚武、王新哲，总规划师唐子来、孙施文、戴慎志、王伟强，资深总工陈秉钊，数字规划技术研究中心主任王德、常务副主任钮心毅，受邀担任多场专题会议、自由论坛的主持人、主讲人或点评嘉宾。

(下转第12页)



“2016中国（玉林）生态田园城市高峰论坛”举行

适逢第八届广西玉林园林园艺博览会开幕，2016年7月22日，“2016中国（玉林）生态田园城市高峰论坛”在广西玉林召开。来自中国城市科学研究会、同济大学、广西壮族自治区住建厅等单位的专家齐聚一堂，共话“田园·产业·城市”。同济大学党委书记杨贤金、副校长吴志强，玉林市委书记王凯、市长苏海棠等领导出席论坛。

论坛开幕式由上海同济城市规划设计研究院院长周俭教授主持，杨贤金书记在开幕式上致辞。他表示，广西与同济大学历史上就结下了不解之缘。抗战内迁时，同济大学曾在广西短暂办学，并得到了广西人民的帮助。近年来，同济大学和玉林市开展了多领域的合作，希望在今后的合作中，帮助玉林市制订可持续的发展战略规划，通过科技合作为玉林市提供可持续

发展的实践平台产生示范效益；共同培养引领可持续发展的专业精英和社会栋梁。

在随后进行的主旨论坛上，同济大学副校长吴志强、中国生态城市研究院院长邹军、农业部都市农业重点实验室主任王有年、广西自治区住建厅副厅长封宁分别以《城市与田园的交响》、《中外生态田园城市建设面面观》、《创新五彩田园促进城乡统筹和田园城市建设》和《发扬特色和优势，创建生态田园城市范例》为题作了主题演讲。吴志强在演讲中讲到，Garden city 是田园城市而不是花园城市，它强调的是城市与自然之间的生态关系、城市的规模以及城市的经济模式。玉林要打造的生态田园城市，“五彩田园”的做法就非常好，这才是真正的 garden！

当日下午，以“田园城市规划理念

与建设实践”、“田园城市产业发展和科技创新”和“田园城市发展与投资”为议题的三个圆桌论坛在玉林市文化艺术中心平行开展。相关领域的专家、学者围绕田园城市的建设理念、模式、路径、管理等方面的创新与实践等多方面内容进行了深入地探讨，为现代生态田园城市建设的积极探索提出了意见和建议。

此次高峰论坛由中国城市科学研究会、同济大学、广西壮族自治区住建厅、玉林市人民政府共同主办，上海同济城市规划设计研究院与第八届广西园林园艺博览会玉林市承办指挥部承办，希望通过各行业专家的建言献策，为玉林城乡发展建设提供智力支撑、产业资源支撑，为玉林城市品牌推广及城乡人居发展提供借鉴。



杨贤金



苏海棠



吴志强



周俭



邹军



王有年



封宁

城市与田园的交响

吴志强 同济大学副校长

2012年的时候，中国的城镇化率首超50%，标志着我国进入以城市社会为主的新历史阶段，同时一些社会问题也伴随而来：农村人口、土地和其它组织资源等越来越少，农村空心化日益严重，失去土地、就业机会、生活来源的“三无”农民越来越多，留守儿童、留守妇女、留守老人越来越多，传统乡村文化趋于瓦解，乡村基本公共服务供给越来越被边缘化，城乡差距日趋扩大等问题，并被西方媒体所诟病。难道这些问题是中国独有的么？城镇化率50%意味着什么？

英国

1851年，英国成为全世界第一个城镇化率达到50%的国家，同时，也为世界创造了一个新词——“雾都”。19世纪的伦敦，烟雾和恶臭弥漫了整个城市，甚至吞噬了上万人生命。1878年，“爱丽丝公子”号游船不幸在泰晤士河上沉没，造成640人死亡。事后调查发现，大多

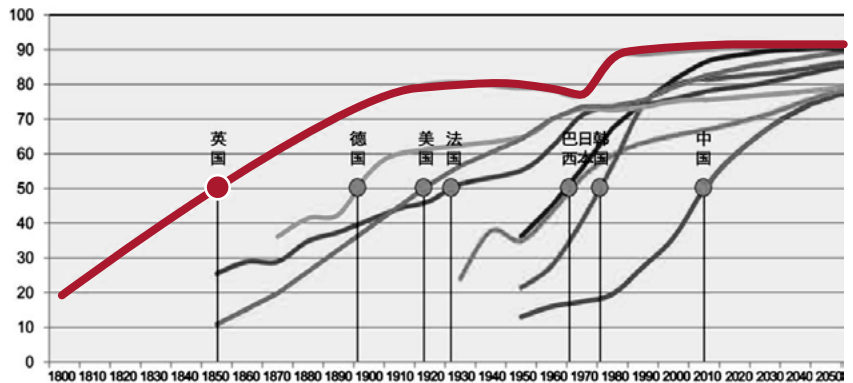


图1，英国50%城镇化率

数遇难者并非溺水身亡，而是因为喝了污染严重的河水中毒而死的。当时，所有的媒体和作家描写泰晤士河都形容它是一条恶龙。还有英国最重要的城市，工人阶级密集的地方利物浦，英国作家E·罗伊斯顿·派克在《被遗忘的苦难 - 英国工业革命人文实录》中这样描述1851年的利物浦：“有许多地方地面起伏不平，都是坑坑洼洼；秋天坑里当然有许多水，死狗、死猪被扔在里头，还有许多发臭的东西。”

英国作家查尔斯·狄更斯的《双城记》中有这样一句话：“这是最好的时代，这是最坏的时代；这是智慧的年代，这是愚蠢的年代；这是信仰的时期，这是怀疑的时期；这是光明的季节，这是黑暗的季节；这是希望之春，这是绝望之冬；我们的前途拥有一切，我们的前途一无所有；我们正走向天堂，我们也正直下地狱。”这是城镇化到达50%之后，留给我们最著名的一句话。

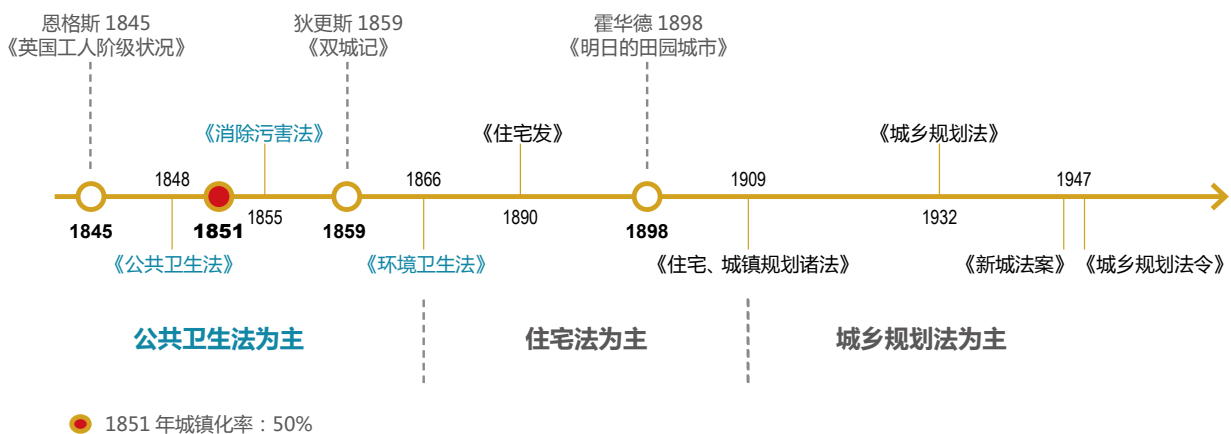


图2，英国重大的城市发展举措

但是英国并未就此而止步于城镇化，1845年恩格斯所著的《英国工人阶级状况》出版了，书中从英国工业发展和经济事实出发，阐明了无产阶级和资产阶级的对立与斗争，这份报告同时也成为我们全世界城市规划人必读的一份文献，其中的城市调研方法是城市社会学最重要的调查方法。此后，英国似乎成了世界城镇化的一个试验基地，英国学术界和城市规划工作者在总结和反思中，大胆地设想、创造、试验城市化的新思想和新计划，对过往的行为进行修正和完善。1851年，英国通过立法来治理环境污染，逐步完成以后，发现仅治理环境是不够的，遂又制定了《住宅法》。1898年，英国城市学家埃比尼泽·霍华德的《明日：一条通往真正改革的和平道路》（1902年修订再版，更名为《明日的田园城市》）一书出版，提出了建设新型城市的方案，将全世界城市规划带进了现代体系，开启了现代城市规划制度的之路。

世界已早早地证明了城镇化是推进法制建设的一个重要的社会基础，必须认识到：没有一个国家是在一个非城镇化的地区，完成了法制化的建设。我们要完成我们中华民族现代化过程中的非常重要的法制建设，就必须要靠城镇化来推进。

德国

1893年，德国成为世界上第二个城镇化率达到50%的国家，这一年德国的工业产值超过了当时的英国，成为世界第一。但是，如果说现在北京的雾霾已严重到让人站在天安门广场却看不清毛主席像的程度，那么德国早在1893年就已经这样了，用暗无天日来形容整个鲁尔工业区也不为过，整条莱茵河泛起灰白色的水流，完全不亚于嘉兴的“牛奶河”。此后，德国人用了整整70年来治理污染。

说到德国，不得不提严谨的“德国制造”，但在城镇化率50%的时候，德

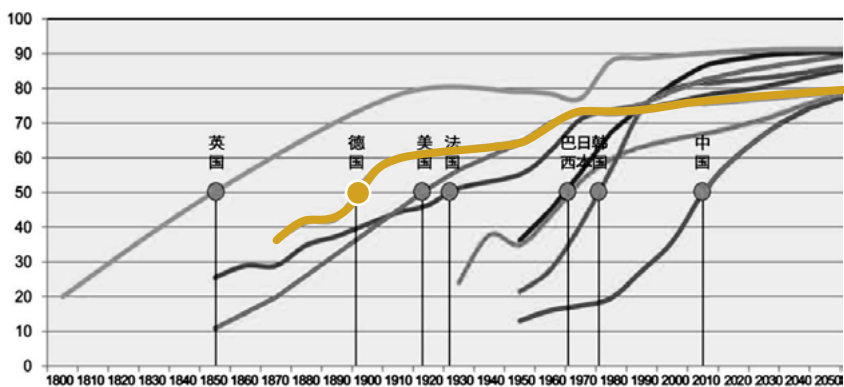


图3，德国 50% 城镇化率

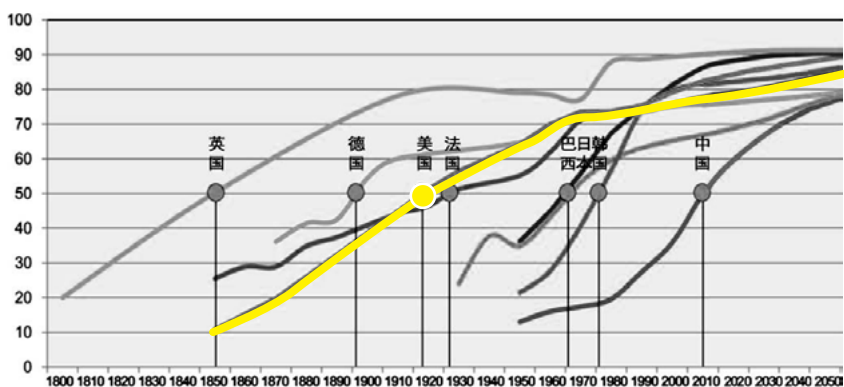


图4，美国 50% 城镇化率

国的产品却是：随意模仿、粗制滥造和不耐用的。这是德国人最困难的时期，是在城镇化率达到50%之后的一个槛，也给德意志民族带来了反思。1917年，德国标准化学会成立，制定和发布德国标准及其他标准化工作成果并促进其应用，以助于经济、技术、科学、管理和公共事务方面的合理化、质量保证、安全和相互理解，完成了整体的、理性的工业现代化基础，我们今天所应用的度量单位几乎所有都是德制的。

这不也正是我们如今要做的事情吗？城镇化率50%肯定会有道槛，但没有白过这道槛，才是我们真正要做的事。

美国

1918年，第三个城镇化率达到50%的大国出现了——美国。但同时大规模的原始森林砍伐、大规模的矿产开采、大

规模的野牛猎杀……美国对土地、森林、生态不管不顾地掠夺，给世界贡献了一个新的名词——酸雨。

当然美国也没有白白经历这50%，美国在1916年创建了第一部综合性《区划法》，这是我们现在做控规非常重要的版本。1917年，建立了美国规划协会。1922年，洛杉矶县在全国率先设立了县规划署来处理中心城市周围地区的发展问题。1928年，商务部颁布标准州分区区划法(the Standard State Zoning Enabling Act)，建议各州照此实施。1929年，纽约区域规划委员会发布《纽约及其周边地区区域规划》。

日本

二战以后，日本大规模推进城镇化建设，并在1953年达到50%，同时因为汞污染，贡献了一种病——“水俣病”。

当然，日本也没有白白经历这一个阶段，日本的城镇化是以国家为单位去推进的，并在推进的时候完成了一件非常重要的事情，把整个村庄的孩子都聚集起来做技工培训，一个一个村庄地组织，为日本的工业崛起提供了最好的技术工人队伍。实际上，在城镇化的进程中，将没有受过劳动教育的孩子输送进城市，不仅是生产，仅仅生存也是很困难的。所以组织集体培训，让孩子拥有劳动技能，是一件非常了不起的事情。

上述国家的经验告诉我们，人类文明的进程一定是和城镇化的发展进程绑在一起的，一个地区一个省一个市一定是和城镇化绑在一起的，不可能在一个农业国家完成现代化的建设，所以城镇化一定是一个历史的必然趋势。

如今中国的城镇化率已到达 50%，我们要让世界知道我们也没有白过，我们期望消耗最少的资源、最少的时间、和最少社会冲突来完成我们城镇化进程地转变。接下来就是 50% 到 70% 的阶段了，相较于 50%，这一阶段相对更容易到达。但是就其他各国经验来看，不同国家在不同时期选择了不同的路径，GDP 的变化也大相径庭。简单的归纳一下：第一种称为意奥模式，或者叫“66”模式，典型的国家是意大利和奥地利，整个国家将三分之二的人口在城市，飞速提高的工业化进程和劳动生产率；将三分之一的人口永远留在农村，农业同样是经济的重要组成部分。其次是德瑞模式，代表国是德国、瑞士、法国等，将城镇化率保持在 75% 左右。第三种模式，英美模式，城镇化率保持在 80%，留 20% 人口在农村。同样，我们中国怎么可能把农民都去了呢？不可能。

人口流失是城镇化发展最大的挑战，一个地方的人走得净光光了，才是城镇化最大的危机。城镇化发展的最大动力是人才积聚，没有人何来城镇化？并且，将体

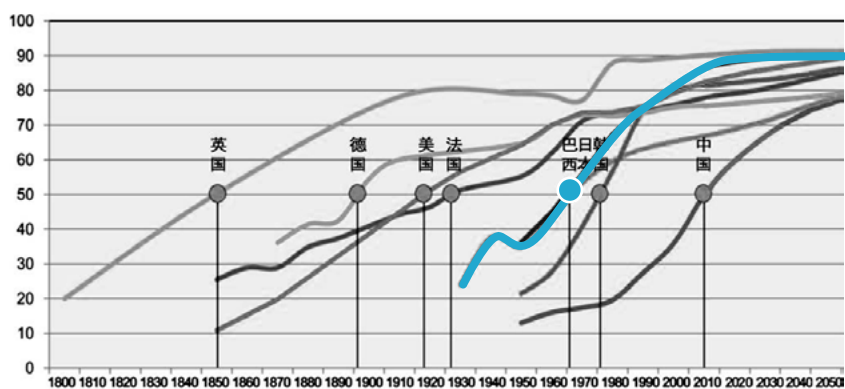


图 5，日本 50% 城镇化率

力劳动变成脑力劳动，这才是真正中华民族走上现代化的根本道路，绝对不是简单的一直傻傻地往前走。转型创新是关键词。

在我国，广东、辽宁、江苏、浙江这些省的城镇化进程都已经到了 66%，必须要进行准备转移，全身心进行创新转型，从体力的城镇化转型成为智力的城镇化。假如不转型，城镇化水平发展轨迹的曲线会聚集在一个近似直线的狭窄上升通道内，并很难为经济增长带来大的拐点。

在 66%-75% 这期间，我们要逐步完成从传统城市向现代城市地转变，我把现代城市分成六大阶段。第一阶段：孕育期。孕育期就在传统城市还没有完成现代城市的交接期，它一定有四大功能：行政、市场、宗教、卫戍，不管是中国的孔庙还是西方的神庙，如果没有这些功能，就还只是传统城市。第二阶段：幼儿期。这一时期一定是依靠大企业的统治撑起了整个城市的对外经济，至此，现代城市诞生了。第三阶段，进入了少年期，这时不再是一家企业支撑城市的经济了，会有七八家上游配套及各种企业诞生，并成为城市的经济支柱。这还不够，等到现代城市真正成熟了，能够顶天立地站起来了便是第四阶段——青年期，此时，现代城市支柱企业的主要产品在本行业中具有了领先创新的能力，从以体力劳动为主转变成了智力劳动，支柱性产业的产品在同行中领先研

发，完成了历史性的进步。完成了这一步，才进入壮年期，区域的资本和人才趋之若鹜向城市集聚，区域中心城市不断地生长，城市创新产品向区域市场扩散，中心城市就开始诞生，最后变成全球性的中心城市。

再说回田园城市——Garden city，我国的城镇化整体上还处于从分散向集聚的集中型城镇化阶段，而建设田园城市恰是城镇化过程中的一把万能钥匙，它首先强调的就是城市和自然之间的生态大关系，倡导和追求城市生态系统的高效与和谐；第二，它强调城市的规模要适度，不要随意地扩张，城市和城市之间要有 Garden，实际上就是以田园来固化住城市的规模；第三，它是一种高效的经济模式。以广西玉林为例，将北流和主城区玉东及玉州相连接，并在间隔部分做了五彩田园，这就是 Garden，固化住了城市的规模，虽然是一体化，但并不是大饼化，中间存有一定的间隔，这是一个非常好的做法。我认为，玉林五彩田园的名字也取的很好，代表着新型城镇化下的农村综合改革、高新产业、现代农业、生态环境、生活品质样样都出彩。

（本文根据速记稿整理）

城市规划与设计中的大气污染规划治理

彭仲仁 美国佛罗里达大学教授 教育部长江学者奖励计划特聘教授

在空气污染普遍成为全国城市与社会问题的当前，提升空气质量应该成为建设田园城市的第一步。既然如此就要思索在城市设计规划中如何将空气质量也包含进去，这是我们之前在做城市总体规划中没有考虑到的，我给大家介绍一下我这方面研究与探索。

首先强调一点，空气质量是考量生态田园城市最重要的指标，真正的田园城市不仅仅是外在美。以广西玉林为例，从主观上看蓝天白云，空气应该不错，但事实是从6月下旬到7月下旬的30天左右，玉林的AQI空气质量指数从30多到58之间浮动（AQI越低空气质量越好），这个指数在国内来说是很不错的，但却是远远超过国际上田园城市的健康空气水平。又比如全国很多地方在夏季雾霾少见，天气晴好，但臭氧这种看不见的污染物却成为多地的首要污染物。对照佛罗里达，其pm2.5浓度往往都低于10，这是相对健康的空气环境。玉林虽相对全国其他城市来说是相当好的，但是离世界上真正的田园城市还是有一定差距。

开展城市规划与设计中的大气污染规划治理，首先要清楚整个城市的污染源，比如城市生活、工业、农业、绿化、交通等等区位，及其污染程度。由于一些污染源是区域输送的，污染物多尺度、跨境、跨省市及跨地区远、近距离输送，因此清楚更大区域的污染源也是必要的。另外就是评估调整城市的土地利用，规划不当也会对城市空气造成非常严重的影响。以上海为例，上海有过几次比较严重的空气污染过程，经过检测和空间统计，其污染物主要是从西部吹过来的（图1）。上海市的相关单位也曾经做过一个产业布

局，把污染严重的企业放在了城市的西部，以及安徽、江苏、浙江等地，但是污染物在区域风场地作用下还是会影响到上海，所以不是简单地移走污染企业就能解决上海的环境污染问题。

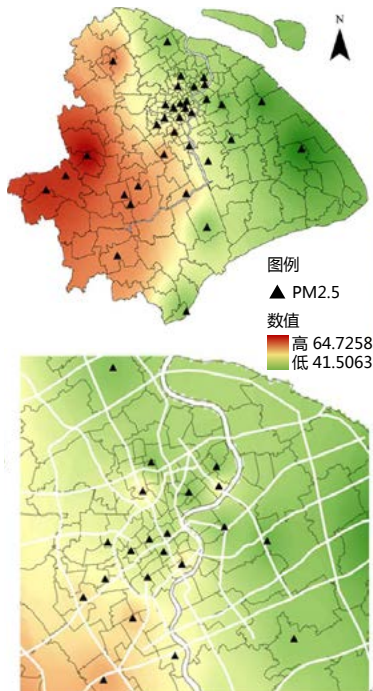


图1、上海市PM_{2.5}(上图)NO₂(下图)浓度分布图

我们要将大气环境规划融入城市规划之中，其目标从宏观上来说，可以通过合理规划城市形态、风貌和通风廊道等手段。从中观上来说，就是优化土地利用和污染源的产业布局，不能把污染源放在上风道，这虽是很简单的道理，但实际做起来却不简单，因为这涉及量化模拟过程。从微观上来说，要优化街区布局和建筑物形态，街区布局的形态不同，对小区的空气质量也有较为显著的影响。例如在不同的规划布局下，盛行风有些可以穿越通行有些则不然（图2）。如果建筑物挡住盛行风的通行势必就不利于整个街区的通

风。诸如PM_{2.5}和臭氧这类的污染物在不利于通风的环境下聚集并形成一个小环境，造成空气污染的二次生长，所以通风对一个城市的大气环境影响是很大的。

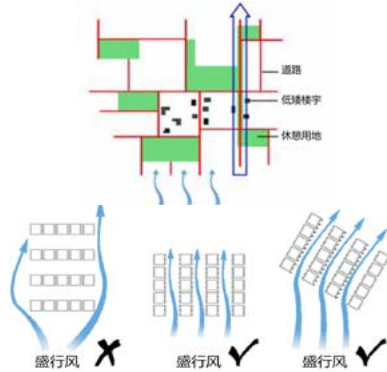


图2、街道布局的定向^[1]

我们在做大气环境规划的时候，首先要对大气污染空间做出评估，将空间尺度划分为城市、城区、社区三个层次，评估包括空间上污染的状态怎样，跟土地利用的关系怎样，然后再评价是否存在问题，问题在哪里，如何把问题找出来。

中国城市的污染监测点普遍较少，无法反映出小范围的污染变化情况，我们课题组在全球率先利用了智能无人机，自行组装了大气污染检测设备等试验仪器。无人机在飞行过程中可收集PM、黑炭、臭氧、一氧化碳等数据，以及这些污染物在早晨、中午、下午、傍晚时候的变化特征。比如我们在上海的观测情况，PM_{2.5}在城市西部要比东部高得多，还有一部分是从外省吹进来的。但是二氧化氮的分布情况跟PM_{2.5}又不一样，它大部分都是当地产生的。我们根据风速、风向、污染源和土地利用情况，就能很清楚地分析出城市在土地布局上存在些什么问题。这就是第一步，分析现有的状态。

第二步，通风廊道规划。简单地说就

是看看是不是有些建筑物把风给挡住了，以及在总体规划中如何去避免这类情况的产生。鲁尔区是德国乃至世界的一个重要工业区，他也是一度是德国空气污染的重灾区，上世纪80年代鲁尔区的25座城市（如多特蒙德、埃森、杜伊斯堡）针对旧工业区金属污染物扩散问题分别编制了“气候功能图”，然后通过信息采集、土地气候功能评估、规划目标方针制定改善该区域的空气污染情况，其中很重要的就是通风廊道规划。如今，上世纪80年代的“雾都”斯图加特已成为著名的疗养胜地。（图3）

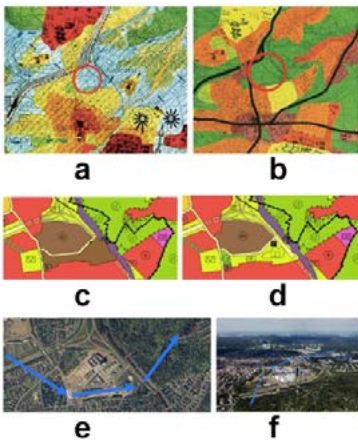


图3、德国通风廊道规划^[2]

第三步，土地利用优化布局。举两个例子（图4），在风向不变的情况下，按左边图示布局和按右边图示布局会产生不同的城市街道风效应。但哪个好呢？答案实际上不是那么简单。左边图示风直接就吹过去了，对污染物扩散有好处。但是如果按右边图示布局的错落有致，风吹过时就会形成一个回巡，增加了通风的效益，因此从居民的感受来说这个可能是好的。如果污染物主要来源于南部，城市设计可能得选择左侧图示布局；如果污染源主要来自城市内部的交通尾气排放，城市设计可能得选择右侧图示布局。但最后决策得视具体情况。如周边建筑物的高度、形态和街道峡谷的高宽比等，需要进一步地量化

求证。

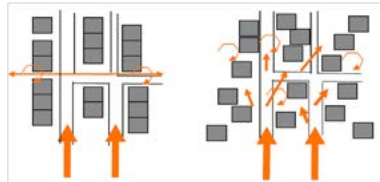


图4、由道路、楼宇及休憩用地组成的通风廊^[3]

再以社区空间布局举个例子（图5）是一个模型，先将风速、风向和污染源等这些不同类型的物理参数排列组合，算出社区空间的整体污染状况分布情况。然后，再根据污染状况模拟不同空间布局情况下的污染暴露水平，以此筛选出最佳的布局方案。这种在建设之前的模拟评估会对以后的建设规划能够提供重要的帮助。

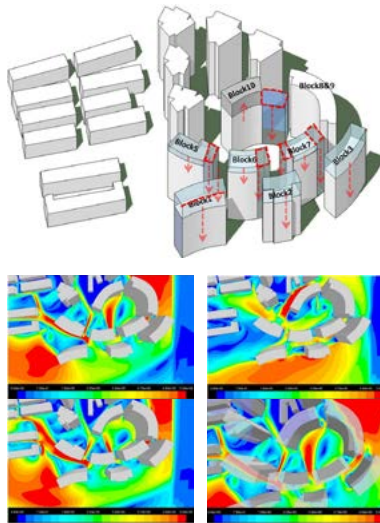


图5、浓度分布矢量图^[4]

有利于大气环境的城市设计，还包括城市道路两边的植物隔离带上。城市道路中用于机非分离的植物分隔带可以有效地降低路侧行人对机动车排放污染物的暴露水平。根据我们的研究，当街道的宽深比（Aspect Ratio，路侧建筑物的高度与街道宽度之比）在0.3到1.67之间时，1.1米可以作为植物隔离带得最优高度。当街道的宽深比小于0.3时，0.9米到2.5米均可以作为植物隔离带得最优高度，当然具体情况还需要根据周边建筑物的高度和

形态进行定量仿真来确定最佳高度。

最后做一个总结，城市空间大气质量规划是城市总体规划的一个重要部分，我们不能忽视了这部分内容，这将会对城市的未来造成深远的难以改变的影响。第二，城市-城区-社区多空间尺度空气质量地空间评估与预测，这也是在城市规划中应该做的。第三，城市规划中今后应当开展科学合理的风廊规划以及城市污染源布局的合理规划。

[1] 《香港规划标准与准则》[M],pp:33-34

[2] 刘姝宇，宋代风，王绍森（2015）. 德国城市气候地图发展及其规划引导作用衍化[J]. 国际城市规划,pp:84-90

[3] 《Urban Climatic Map and Standards for Wind Environment-Feasibility Study》[M],pp:287

[4] Zhou liya. Investigation on Vortex and Channel Effects on the Pedestrian Wind Environment in Large-scale Building Project of Shenzhen, China [Degree Thesis]. The Chinese University of Hong Kong, Advanced Environmental Planning Technologies,2014, pp:69-75

现代生态田园城市的内涵

裴新生 上海同济城市规划设计研究院规划设计三所所长

1898年霍华德先生在他的著作《明日，一条通向真正改革的和平道路》中提出，应该建设一种兼有城市和乡村优点的理想城市，他称之为“田园城市”。追根溯源，田园城市的核心内容是追求社会公平，疏散过分拥挤的城市人口，完善乡村功能和服务，减少城乡差距。追求自然之美，建设一种把城市生活的优点同乡村的美好环境和谐结合的田园城市。追求城乡一体，城市与乡村应相互依存，城乡一体的融合发展模式是资源利用和收益最大化的唯一形式。

2015年，中国的城镇化水平已达到56.1%。快速的城镇化发展带动了经济发展和城市建设的繁荣，但也带来了诸多问题，包括城乡割裂、生态保护与环境污染、城市特色缺失等。

针对当前城镇化与城乡发展面临的问题，《国家新型城镇化发展规划（2014-2020）》中提到：以人为本，公平共享；优化布局，集约高效；生态文明，绿色低碳；文化传承，彰显特色。国家“十三五”规划也提出了“创新、协调、绿色、开放、共享”的五大发展理念。中央城市工作会议也提出了“一尊重、五统筹”的城市发展理念。当这些新的发展理念逐渐变成城市发展的规律和共识，我们就需要更深刻理解现代生态田园城市的内涵，我将它分为五个方面：

第一，是确定城市发展的生态本底。体现底线思维，强化山、水、林、田的生态本底保护，基于定量分析方法，划定生态红线和城市增长边界，引导城市合理发展。过去我们做城市规划往往有多大的需求做多大的规划，而现在可能反过来了：



图1，都江堰总体规划

有多少的资源、生态环境容量，决定了城市能发展多大的规模。

第二，是构建生态化的空间布局模式。根据城市自身的自然基底，构建基于自然环境和生态特色的城乡空间格局，形成“青山绿水抱林盘，大城小镇嵌田园”

的整体风貌。生态化的布局模式有多种形式，如带状、环状、放射状等等，但往往都因地制宜、尊重自然环境、尊重传统文化，这也是生态田园城市布局结构的特色。以我们院做的都江堰总体规划为例（图1），规划从灾后重建的需要出发，尊重

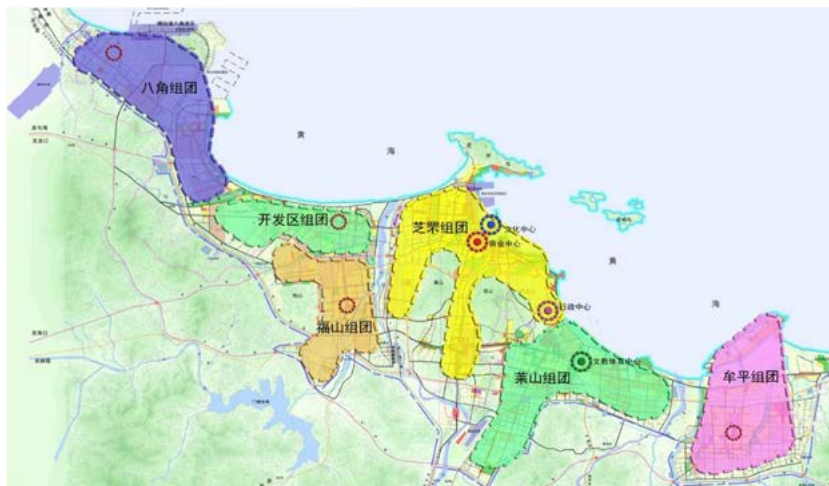
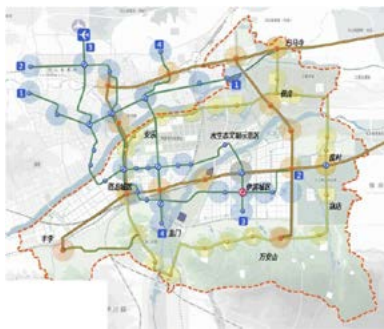


图1，烟台市城市总体规划（2011-2020年）



图3, 城乡路网一体化规划图



公交系统一体化规划图



乡村居民点规划图

它的历史属性,以河为脉,以渠为界,构建“显山亮水”的组团布局结构。同时形成放射状的城镇布局,与原有的灌溉体系相呼应,达到城市与自然和谐共生的目的。

第三,是城乡基本公共服务均等化。在以人为本的前提下,如何加强城乡的基本公共服务均等化,构建不同层次的城乡统筹生活圈,促进基本公共服务的网络化、均衡化发展,让农村的居民也能够享受到现代发展所带来的红利。以洛阳新区城乡统筹规划为例,规划结合新农村和农村新型社区建设,打造以公共服务配置和基础设施改良为主导的城乡一体化的推进模式(图2),并不是要所有的居民都“上楼”,但会形成农村社区和生活圈(图3),让农民也能享受到现代生活带来的便利,这也是我们促进社会和谐、促进公平正义发展的一个重要内容。(图4)

第四,是城乡发展特色化。无论是城市还是乡村,都需要加强对历史文化和地方特色的重视,在空间布局、建筑风格、历史文化保护、标志性建筑等方面展示城乡的多样化风貌,彰显城乡特色。

第五,是城乡统筹发展的制度保障。现在城乡发展体制机制仍面临很多问题,怎样保障乡村地区的特色发展,涉及到经济产业政策、农村产权登记与土地流转制度、户籍改革与社保政策、城乡规划建设管理等政策制度的保障,需要我们在体制

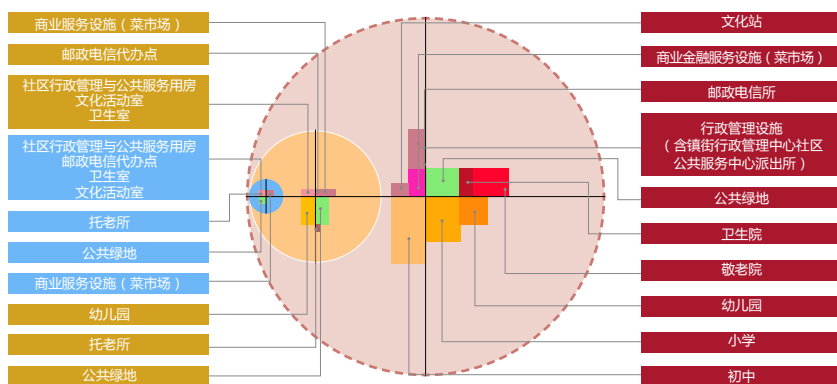


图4, 镇村公共服务体系意向图

机制方面做进一步的优化和创新。

我们希望在强调人与生态和谐、城乡和谐的理念下:保护城市的自然特色和景观,使人回归自然、贴近自然,使城市与自然充分融合。保证每个组团的合理规模又严格限制其过度发展,同时组团之间以绿地间隔,并通过公路、铁路等交通联系。把城市的优点和乡村的优点结合起来,既是高端产业和现代农业的结合,又是人文环境与生态环境的结合。最大程度满足居民对生态效益、经济效益、社会效益的需求,缔造经济高效、环境宜人、社会和谐的人类住区。

“绿色交通” 引领田园城市建设

刘冰 同济大学建筑与城市规划学院 副教授



图 1, 交通和空间的关系, 耦合作用 (正反两面)



图 2, 交通发展路径

在城市的发展中, 交通问题通常具有一定的普遍性。特别是当城市规模扩大、发展模式面临转型的时期, 怎样依靠绿色交通对城市起到更好地引领作用, 使之能够和田园城市的发展相辅相成, 其路径和策略值得大家共同探讨。

对于田园城市来说, 它的发展目标十分清晰——田园、产业和城市, 实际上也反映了一个城市社会、经济、环境三个维度的协调发展, 即人与自然的和谐发展。从根本上来讲, 田园城市本质的目标就是可持续发展, 而绿色交通具有低污染、低冲击的特点, 将对田园城市的建设起到一个很有力的支撑作用。

交通和城市发展之间的关系是你中有我、我中有你, 在理论上被称之为“相互耦合”的作用关系。这个关系, 若处理得好, 对于城市可以起到一个积极的正面导向作用; 但是如果处理不好, 可能会陷入一个恶性地循环。

传统的城市增长模式, 是一种粗放型的模式。伴随着机动化的进程, 城市的车辆越来越多, 不仅会带来交通的拥堵, 也会产生一些环境方面的负面效应。

我们可以建立一个新的模式, 摆脱城市增长过程中一边扩容一边拥堵, 然后再扩容再拥堵的恶性循环, 处理好城市发

展与交通运输、生态环保之间的关系, 这就叫做增长和拥堵的“脱耦合” (图 1)。在精明增长模式下, 强调的不是道路的通行能力以及车辆可以开得有多快, 而是城市整体的可达性和交通效率, 大家可以非常方便地生活、购物、休闲和上班。

国外的学者总结了很多城市的交通发展路径 (图 2), 城市起初都处在机动化初始的阶段, 整个城市机动性水平较低。但在后续发展中, 对交通问题地处理则会产生多种的可能性。诸如: 有的城市, 交通基础设施建设跟不上汽车增长, 很快就达到交通饱和状态。还有的城市完全顺应交通量的增长, 大力兴建道路, 构建了一个以小汽车为主导的交通系统, 虽然便利了小汽车出行, 但也成为了高度依赖于小汽车的模式, 这恰恰与田园城市的发展目标相违背。也有的城市最终走上了以公交等绿色交通为主导的发展路径, 这与田园城市的目标相适应, 对田园城市地发展会起到一个引领的作用。

但是, 要实现这种路径转变非常具有挑战性。我们习惯于采取工程手段解决眼前的交通问题, 比如修建道路、扩大容量等等, 但这些零星的、治标的方法不足以实现公交都市这样的发展模式转型。所以, 绿色交通的发展思路应该是从过去“被动适应



图 3, 供给侧和需求侧兼顾的规划策略



图 4, 玉林市某条主干道

小汽车增长”的方式，转变到战略性的主动模式，考虑环境约束、社会公平等要求，形成供给侧和需求侧协同兼顾的一揽子规划策略。供给侧包括基础设施、交通运营、智能技术；需求侧包括土地使用、法规制度、城市管理。通过调整供应的结构、优化空间的布局以及资源地配置，调节和引导交通需求选择更加绿色的方式。绿色交通既涉及物质性的空间要素，也包括非物质性的软件要素，因此需要将相关的制度、政策整合在顶层设计中，关系到规划、住建、交通、公交、城管等多个部门的工作。（图3）

目前，绿色交通的优先发展是国际趋势，发展理念从以车为本转向了以人为本，规划的评判准则也从机动性转到了可达性。按照绿色交通的发展要求，步行或自行车等慢行出行方式最为优先，然后再到公共交通，最后才是个体机动交通。以玉林市一条非常主要的道路为例（图4），绿化环境都做得不错，但这不是体现了以人为本的绿色交通发展模式呢？我们可以看到，道路两侧非常好的林荫空间被私家车用来停车了，非机动车道被侵占，因此这其中仍有很大地提升空间。

绿色交通系统具有不同的空间层次，要发挥绿色交通对城市的带动作用，还需要将各层级交通的“流空间”优势转化为“场所功能”（图5）。比如，从居民的生活品质来讲，他们需要有一个舒适便捷的社区交流圈来提升幸福感；而城市的竞争力来说，需要融入区域、国家和全球的交流圈来提高其在经济分工活动中的参与度。我们希望通过多尺度、多模式的一体化交通整合设计，提供高品质的绿色交通服务，强化空间场所的特色，最终提升城市的活力。

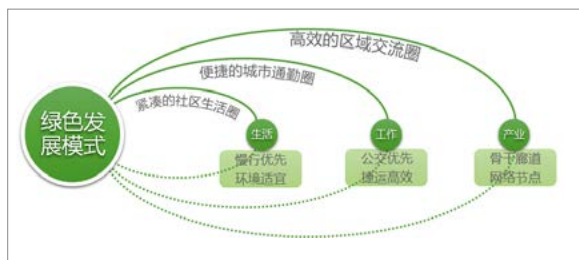


图5，不同空间层次的绿色交通发展模式

（上接第2页）

近期方案中标项目（2016年08月-2016年09月）

- 1、温州市洞头区全域景区化概念规划设计国际方案征集项目
团队：教师规划设计所；项目负责人：刘滨谊
- 2、兰州市野生动物园及新区南部生态修复（暂定名）概念性规划
团队：教师规划设计所；项目负责人：刘滨谊
- 3、花溪大学城发展战略研究和空间布局规划设计
团队：规划设计二所；项目负责人：匡晓明
- 4、开港经济带概念规划
团队：规划设计二所；项目负责人：匡晓明
- 5、湖口县老城改造概念规划征集
团队：城市开发规划分院；项目负责人：温晓诣
- 6、衡水市园博园总体概念规划
团队：城市开发规划分院；项目负责人：刘晓
- 7、绥江千年渔村概念规划方案征集
团队：城市开发规划分院；项目负责人：汤学虎
- 8、定远县老城区城市设计和南城河景观带景观设计
团队：规划设计八所；项目负责人：于世勇

（供稿：投标办）

近期行业信息

- 1、国务院关于印发“十三五”国家科技创新规划的通知/国发〔2016〕43号
- 2、国务院关于印发北京加强全国科技创新中心建设总体方案的通知/国发〔2016〕52号
- 3、国务院关于同意设立贵州内陆开放型经济试验区的批复/国函〔2016〕142号
- 4、国务院关于平潭国际旅游岛建设方案的批复/国函〔2016〕143号
- 5、国务院关于银川市城市总体规划的批复/国函〔2016〕152号
- 6、国务院关于昆明市城市总体规划的批复/国函〔2016〕153号
- 7、国务院办公厅关于批准三亚市城市总体规划的通知/国办函〔2016〕76号
- 8、国家地质公园规划编制技术要求/2016年08月10日
- 9、关于印发开展气候适应型城市建设试点工作的通知/2016年08月02日
- 10、关于做好2016年特色小镇推荐工作的通知/2016年08月03日
- 11、关于印发开展气候适应型城市建设试点工作的通知/发改气候〔2016〕1687号
- 12、国家生态文明试验区（福建）实施方案/2016年08月22日
- 13、关于设立统一规范的国家生态文明试验区的意见/2016年08月22日
- 14、住房城乡建设部 国土资源部关于进一步完善城市停车场规划建设及用地政策的通知/2016年08月31日

（供稿：总工总师办）



上海市崇明县陈家镇国际生态社区控规修编

项目地点：上海市崇明县

项目规模：4.41 平方公里

设计时间：2013 年 12 月起

负责人：张尚武

设计部门：规划设计二所、创研中心

主要成员：匡晓明、刘文波、陈亚斌、阎树鑫、朱弋宇、武维超、胡剑波、陈君、黄政委、刘立国、刘泽源、刘曦婷、董衡苹、谢茵

1、规划背景

坐落在中国沿海、长江交汇点的崇明岛，拥有优越的生态环境和丰富的自然资源，已被批准为国家级生态示范区和可持续发展实验区，正以“世界级生态岛”的总体目标，迈入新的发展阶段。陈家镇国际实验生态社区，作为上海长江隧桥登陆崇明的桥头堡，兼具“实验”和“示范”双重属性。

近年来，陈家镇开发建设所面临的宏观政策背景、社会需求、规划管理需求均发生了较为显著的变化。原规划土地利用强度偏低，新型城镇化要求集约高效，提高城镇土地利用效率；《“十二五”绿色建筑和绿色生态城区发展规划》明确提出要“建立指标体系指导控制制定”、“将绿色技术作为项目批复前置条件”，并“确保绿色建筑指标纳入法定规划环节”等新要求；陈家镇国际实验生态社区迎来新的

挑战和机遇。

本次控规采用政府组织、专家领衔、部门合作和公众参与的方式，经历了实施评估、基础调研、规模核定、部门对接、草案公示、专家评审、规委会审议等各环节，最终形成了体现创新性和示范性的完整成果，并获得了各方面的高度认可。（图 1）

2、主要挑战

项目开展过程中，设计团队面临的主要挑战为：

首先，面临上海对崇明岛生态建设的高标准，对项目的高期望。业主要求陈家镇国际实验生态社区作为上海重要的低碳发展示范区，塑造国际一流，国内领先的实验生态社区。

其次，落实国际生态社区的要求，构建一套完善的生态社区管控指标体系。

最后，探索一套衔接规划编制和实施的有效机制，将生态建设具体指标纳入出让条件，指导土地出让和开发建设。

3、成果创新

本次规划创新包括体系创新、技术创新、管控创新三个方面。

3.1、体系创新

建立基于要素管控思路的生态控制体系。

本次规划以低碳规划管控要素为出发点，首先通过理清城市活动中主要碳源和碳汇类型来对城市中低碳要素界定；再将低碳要素转译为规划语言，即城市空间要素；最后基于管控思路构建生态控制要素体系，明确控制低碳生态管控的内容和地块建设要求。

结合上述体系及相关分析，在城市空间要素中，规划将控规管控要素分为土

地使用、绿色交通、生态景观环境、建筑管理及可持续资源利用五大类型，并分别进一步展开深入细化研究，进而以系统与地块两个层面分别控制。

3.2、技术创新

基于构建完整生态管控体系的要求，本次规划在传统空间规划分析的基础上，采用多项生态分析技术辅助规划设计。根据《绿色建筑评价标准》GB/T50378对于风环境评价标准，通过风模拟分析，指导规划空间布局，尤其是围合式街区的最佳组合方式。将用地布局与能源需求进行耦合分析，平衡能源使用波峰波谷，实现能源利用效能最佳的用地布局结构。

3.3、管控创新

形成生态建设控制图则，作为附加图则的组成部分，实现生态管控体系法定化。

经过多轮专家论证以及与规划管理部门的反复商讨，开创性地将生态规划理念和管控要素落实为独立的生态建设控制图则，纳入控规成果中的附加图则部分，将作为指导土地出让和开发建设的法定依据。

4、主要设计内容

4.1、发展定位

面向陈家镇的商业和文化中心，以生活居住及其配套服务功能为主，建设具有国际领先水平、海岛田园特色和高度示范价值的现代化低碳生态社区。

4.2、功能布局（图2）

规划结合本地区的现状发展条件和功能配置要求，形成“中心复合、十字双廊、内外双环、双街延展、多元街区”的功能布局结构，其中：

（1）中心复合

指环中心湖核心区进行商业、商务、文化、居住等多种功能复合开发，标志性地塔楼、覆土建筑、滨水低层建筑、多层住宅等多元建筑环湖布局，打造聚合的功能



图1，空间效果图

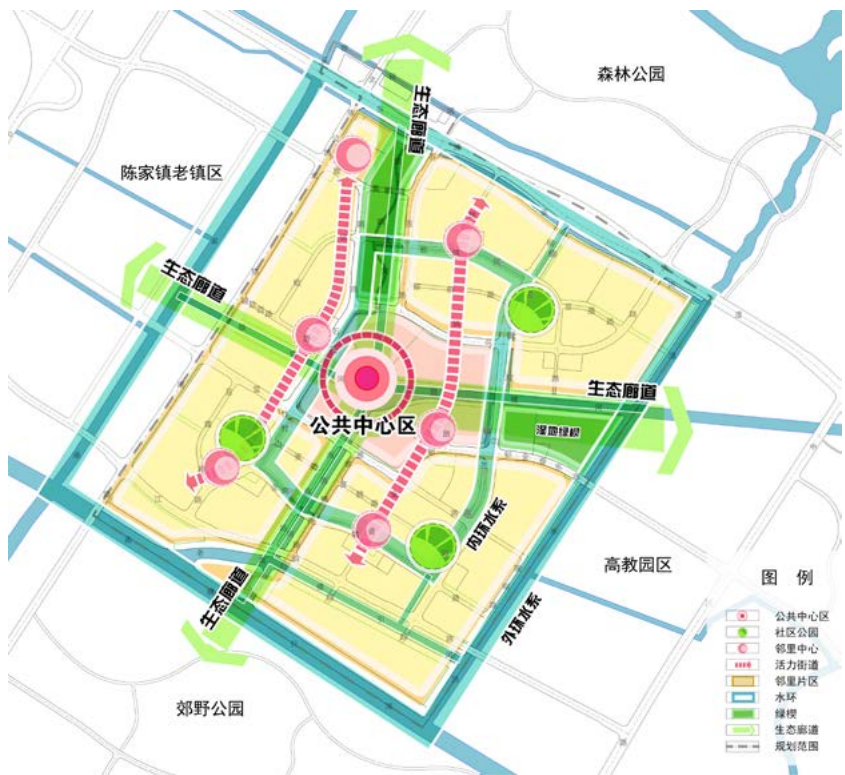


图2，土地使用规划图

及空间核心，并形成由低到高富有层次的城市界面。

（2）十字双廊

指以中央生态湖为中心，由北侧生态湿地带和雨燕河构成的南北向生态廊道，铁塔河和琵琶河构成的东西向生态廊道，

共同形成的主要开放空间骨架。

（3）内外双环

指内外两圈景观水环，规划通过两条形态有机的景观水环串接本区的各景观风貌分区并相互贯通，形成整体连续的空间景观序列。

(4) 双街延展

指沿中央生态湖左右两侧形成的南北向商业街市风貌带，沿线建筑界面保持较高的连续性和宜人的尺度，营造良好的街道生活氛围，提高邻里社区活力。

(5) 多元社区

指规划汲取国内外相关社区开发经验，因地制宜，设计符合市场需求的多元化住宅产品类型，满足不同人群置业需求，丰富社区的整体建筑风貌。

4.3、规划策略(图3)

策略一：活力街道

将原规划单一集中的商业中心有机化解，依托良好的滨水景观资源，以中央生态湖为中心，维持环湖商业中心地位，同时向邻里社区内部沿街发散渗透，形成带状的活力街道，每条街道长度为500-600米，相对于集中的商业中心，缩减了居民出行距离。活力街道设置不同主题，包括混合功能街区、社区活力街、景观休闲街、滨水风情街，旨在营造社区生活氛围，塑造多层次服务体系，激发社区活力。

策略二：生态廊网

优化提升原规划绿化景观系统，将内部水环适度扩展，与社区公园相衔接，形成内外两级水环，强化防洪排涝能力，完善水网系统，形成江南水乡的栖居体验。内层水环以滨水时尚为主，外层水环生态康体健身为主。强化东西、南北两条生态廊道的建设，形成十字双廊的生态构架。通过水系、林带、湿地构成的绿色空间廊道的有机连接，编织出一张完整的、人与自然和谐绿色空间网络，廊网上均匀分布的公园节点通过内容植入，形成不同尺度、主题内容的活动空间，丰富居民的日常生活，提高可识别度和归属感。

策略三：高效复合

在原规划功能分区的基础上融入高效复合的开发理念。在纯粹的服务与居住板块内，增加商住混合地块，优化职住平衡，提升片区多样性的公共空间，如商业节点、街头公园、公交换乘、自行车停放

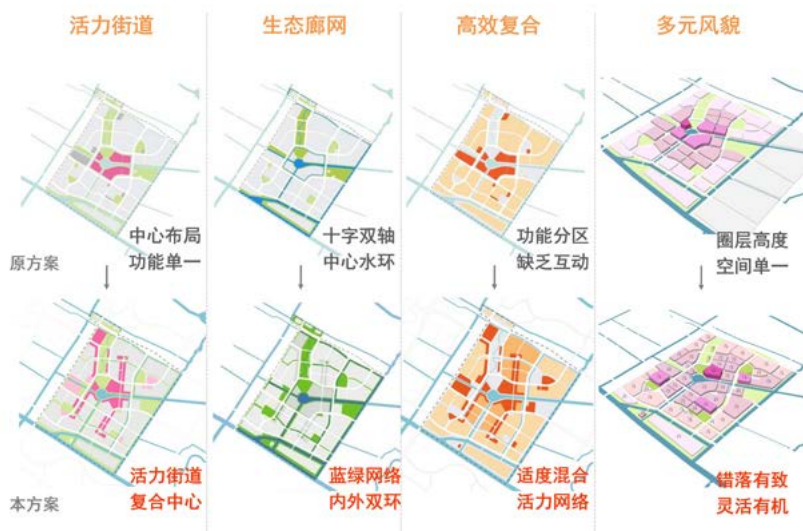


图3，规划策略图



图4，总平面图

于一体的复合型空间。还包括服务设施的复合，即包括公共服务网、生态景观网、绿色通勤网三网融合的复合型网络。

策略四：多元风貌

在风貌特色塑造方面，规划充分挖掘崇明海岛传统民居和城镇格局的文脉特征，与陈家镇总体风貌相协调，保持水田

相间，河网交错的自然环境，同时对国际实验生态社区建筑高度重新细化，塑造多层次的高度空间。塑造兼具时代感和地域性的生态型居住社区。(图4)

漳州城市景观风貌专项规划（三边三节点）

项目地点：福建省漳州市

设计时间：2014年5月至2015年11月

规模：漳州市中心城区175平方公里

负责人：戴慎志 教授 博士生导师

主要成员：孙康 刘晓星 刘婷婷 冯浩 王树声

1、规划背景

福建省漳州市是国家级历史文化名城，闽南文化的代表性城市，山水园林城市。

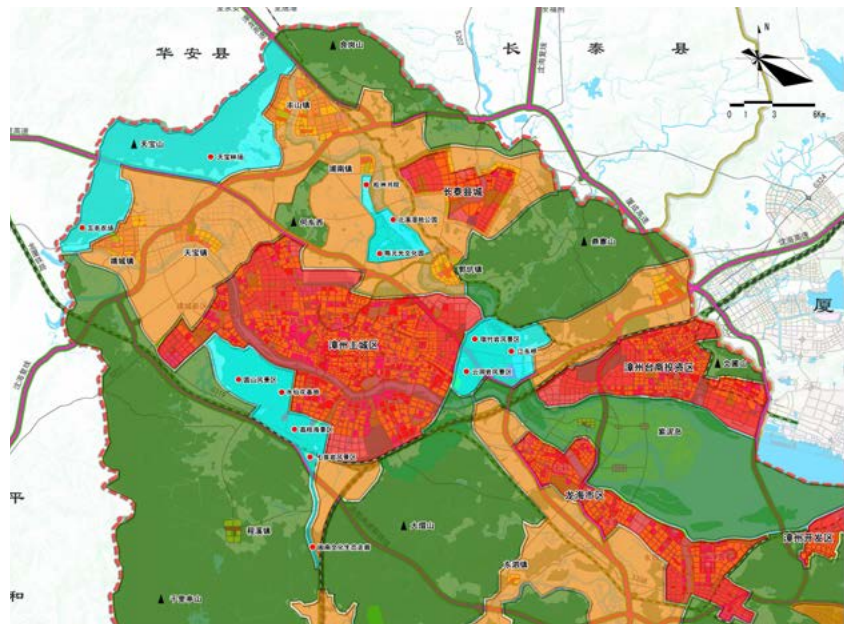
现状城市建设以九龙江为依托，包含芗城、龙文、圆山三区和角美台商投资区。城市行政中心位于城西芝山大院，商业中心位于胜利路新华路沿线，东西两侧为金峰、蓝田工业区，九龙江以南为南山寺片区和高铁新区，角美台商投资区位于中心城区东部。近年来，漳州市向东、向南发展迅速，使得漳州由山水城市逐步走向拥江达海的新格局（图1）。

为凸显城市品牌特色，完善景观风貌管理实施体系，漳州市规划局委托上海同济城市规划设计研究院与漳州市规划设计研究院联合编制完成了《漳州城市景观风貌专项规划（三边三节点）》。

2、规划原则

本项目基于《福建省城市景观风貌专项规划导则》，采用“整体引导、专项研究、重点实施”的工作方法，体现以下四方面原则：

- (1) 全面系统研究风貌要素，突显城市风貌特色
- (2) 深入研究城市总体规划和相关规划，实现风貌规划合理衔接
- (3) 构建风貌要素控制体系，便于风貌规划实施管理
- (4) 划分城市景观风貌特别控制区，明确规划管理和建设实施的重点和时序



图例

山水城市景观区	文化生态景观区
田园村镇景观区	主要山体
文化生态景观区	市域规划范围
绿野山林景观区	

图1，漳州山水田园格局区划图



图例

去洞窟—顶竹岩山体景观绿核	九龙江—江两岸综合景观廊道	台投商务轴	道路
景观中心区	文化传承轴	主要景观路径	铁路
重要景观节点	新城发展轴	规划范围	

图2，漳州风貌要素体系图

3、整体层面对漳州城市特色空间格局的把控

3.1、城市风貌品牌

规划以“闽南文苑 田园慢城”作为漳州城市风貌品牌，重点体现漳州的闽南文化基础，以及区别于厦门和泉州的山水田园自然特色。

3.2、城市景观风貌结构

在漳州大山水田园格局的基础上，构建“一廊一核、三心三轴”的整体景观风貌结构。以九龙江的一江两岸综合景观廊道，与云洞岩生态景观核，构建山水景观格局；划定“三心三轴”的重点景观区域，凸显老城传统文化、龙江桥新城风貌和角美滨江近海的景观特征（图2）。

3.3、城市景观区划和迎宾展示系统

在景观风貌结构的基础上落实空间区划，并结合城市绿道建设，构建“五横四纵加两环”的迎宾展示系统。

3.4、城市风貌特色要素体系

重点研究漳州城市特色风貌要素，体现“江海拥城、山水串城、文化融城、花色艳城”的空间景观。构建大江海生态、山水游憩、闽南文化展示和花都体验四大特色景观系统。

4、通过专项要素深化风貌系统研究

4.1、山水风貌系统

漳州山水田园资源丰富，规划构建“两江一带”的大山水格局，“三山六园”的城市景观核心和“四环六廊”的生态网络结构。积极引入文化内涵，将漳州“古八景”进行现代演绎。规划控制层面，通过山水系统的主题梳理和空间管制，保护山水资源（图3）。

4.2、建筑风貌系统

(1) 建筑特征：漳州是闽南文化的代表城市，体现在建筑上，燕尾脊、胭脂砖、红白墙面、多彩纹饰和骑楼等具有典型的地域特征。

(2) 特色建筑设计原则：规划以“闽

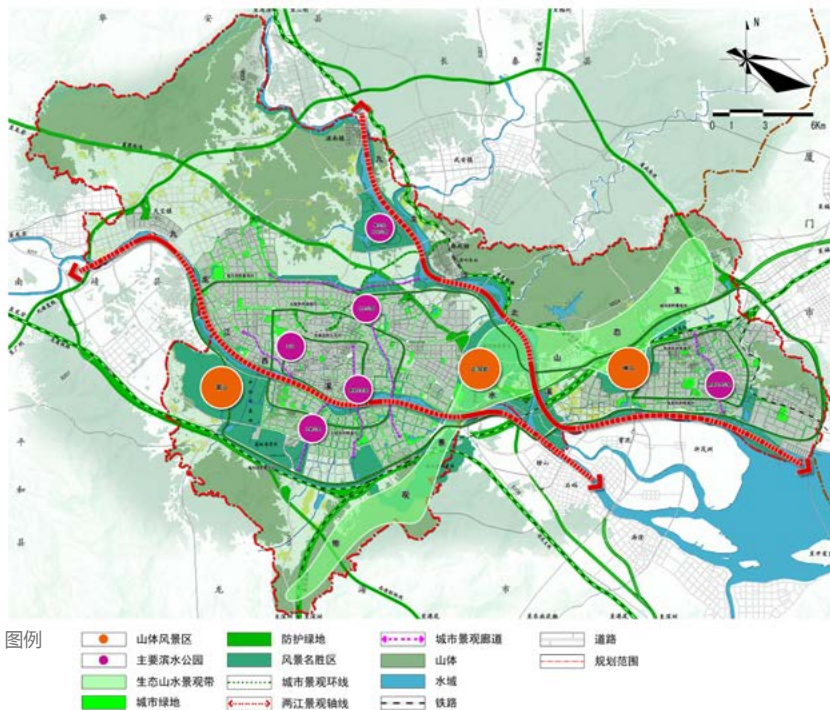


图3，漳州山水景观系统规划结构图

南风、漳州味”作为新漳州特色建筑设计的原则，以模仿、简化、拼贴、重构和抽象作为基本设计手法，体现对传统风格的形态模仿和神韵继承。并制作了城市居住建筑传统特色的提炼与运用图库。

(3) 建筑风貌区划：在城市建筑风貌格局上，划分为历史建筑风貌区，新闻南建筑风貌区、现代建筑风貌区和工业建筑风貌区四类。并以突出特色为原则，针对新闻南建筑，根据对传统样式的创新手法，分为传统型、简化型和抽象型三个亚类。

(4) 建筑色彩导引：采用红色系作为漳州城市基调色，白色和黄色作为辅助基调色，以红白相间作为城市建筑色彩搭配的主要方式。在此基础上针对分区色彩主题、分类功能建筑选色、单体建筑立面配色等三个层面提出了具体控制要求。

4.3、空间风貌系统

规划构建视觉区域 + 立体景观 + 路径引导的空间风貌系统。

(1) 景观廊道系统：视觉景观层面

重点控制景观廊道系统，分为视线、功能、生态廊道和综合性廊道四类。重点突出山体、水域、文化街区和商业街道的廊道示范作用，对廊道建筑、界面和绿化等要素提出了控制要求。

(2) 空间高度系统：以整体建设高度的控制塑造优美的立体空间景观，以保护山水格局，丰富城市景观天际线，提出五大空间策略：

- ①通过建筑高度反映中心集聚特性。
- ②通过建筑高度打造城市建筑景观地标。
- ③建筑高度轮廓应与山体背景相协调。
- ④建筑高度宜形成梯度变化。
- ⑤通过视觉眺望体系引导城市空间高度布局。

结合土地使用划分为六个高度层次。重点保护历史街区，引导滨江区合理建设。在此基础上优化城市景观天际线，突出建筑高度韵律以及与山体的空间关系。

(3) 街道景观导引：将道路景观分

为交通型、公共型和生活型三类，选取了金峰北路、建元路和琥珀路三条道路和新华路商业步行街进行了标准段设计示意，对道路断面、建筑界面、绿化景观和街道家具等四方面要素进行引导。并针对沿街骑楼的设置提出了要求。

5、以景观风貌特别控制区引导风貌规划重点实施

5.1、景观风貌特别控制区划分原则

规划以突出重点、强化实施为目标，进行特别控制区景观规划。体现以下原则：

(1) 景观资源导向原则，突出对景观风貌资源的保护和凸现。

(2) 三边三节点界定原则，强化特别控制区和山水道路的空间关系。

(3) 城市形象展示原则，通过展示路径的引导，增加特别控制区的可达性和公众服务范围。

5.2、景观风貌特别控制区区划

将城市风貌特别控制区分为历史文化遗存风貌区、自然生态保护风貌区、城市中心节点区、市民活动节点区、交通枢纽节点区五类；并根据区位和资源特色的差异，分为两级进行控制，其中一级控制区 34 处，二级控制区 59 处。

5.3 规划控制方法

规划采用通则加细则的方法提出控制要求。

根据各专项景观要素山水空间、景观廊道、建筑风格、建筑色彩、空间高度、街道景观的整体控制要求，落实到各类控制区形成控制通则，并根据具体用地功能对全部 34 处一级控制区提出了控制细则，实现与控制性详细规划的衔接。

6、代表性节点城市设计示意

以三边三节点原则选取了六处代表性节点进行城市设计示意。重点突出对特色建筑风格、空间肌理和景观环境的引导（图 4）。



图 4，效果图

7、景观风貌规划建设实施

规划结合中心城区规划建设的前后时序，建立近远期规划项目库，以指导城市风貌建设项目的实施（附图 12 景观风貌分期建设项目图）。

为进一步便于规划管理操作，本规划同期编制《漳州城市景观风貌专项规划实施技术导则》，以简明、规范的原则落实景观风貌规划，把控的重点实施内容，并建议纳入控规管理通则。

8、本项目特色与创新

本项目特色与创新概括为下列四点：

(1) 采用“整体引导、专项研究加

重点实施”的工作方法，系统深入地构建了漳州城市风貌特色控制系统。

(2) 深入研究以闽南文化为基础的漳州特色，通过城市品牌和特色建筑的创新实践，实现传统文化在城市建设风貌上的传承。

(3) 注重与控规的衔接，建立通则加细则的景观风貌特别控制区实施系统，将风貌控制细化落实到具体地块。

(4) 便于规划实施管理，规划成果力求标准化、条文化、简明化。



“客心已逐归帆好，谁道溪边有隐君” ——浙江“美丽乡村”规划与实践培训之黄公望村考察报告

张瑜、张金波、刘源、陈亚辉

2016年6月27日，上海同济城市规划设计研究院一行二十余人，在总规划师李京生教授及院中国乡村规划与建设研究中心常务副主任栾峰副教授的带队下，开展了为期三天的“浙江美丽乡村”考察培训活动，并先后造访了浙江富阳的黄公望村、望仙村、东梓关村、文村、湘溪村和新登古城，对美丽乡村的发展模式有了更深的了解和认识，拓展了乡村规划的新思路。

1、初步认识

1.1 区位

黄公望村位于浙江省杭州市富阳区，市一级公路江滨东大道贯穿村南，距富阳

市约7公里，距杭州市约20公里，地理位置优越，对外联系便捷；南傍富春江，西毗国际高尔夫球场，北靠黄公望森林公园，旅游资源丰富。（图1、2）

1.2 演变过程

2007年由散落在山脚下的华墅村、白鹤村、株林坞村、横山村四村合并而成黄公望村，从2008年开始，村庄两侧地块逐步进行地产开发建设，西侧为绿城·富春玫瑰园，约52公顷，可容纳450户；东侧为万科公望，约62公顷，可容纳405户，形成了山村相伴向村成相差的整体格局。

1.3 特色名片

黄公望村作为杭州地区唯一的“海峡两岸文化交流基地”，先后被选定为“杭州地区悦学体验点”、“浙西美丽生态景区”等称号；还先后获得了全国最清洁村庄、浙江省全面小康建设示范村、浙江省文明村、浙江省农家乐特色示范村、浙江省卫生村、杭州地区最美的村庄。

同时，村庄内分布有几十家各具特色的农家乐和富春民居，种植有上百棵百年柿子树、大片的樱桃树、板栗树和茶园。总的来说，黄公望村是一个“宜居、宜业、宜文、宜游”、以发展“农家乐+旅游”为主导产业的特色村庄。

2、空间解读

2.1 空间布局



图1，富春江

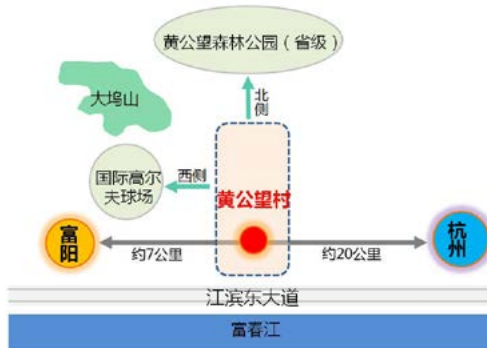


图2，黄公望村位置示意

2.1.1 道路交通

市一级公路江滨东大道呈东西向从村庄南侧通过，对外交通联系便捷；村庄道路系统清晰明确，形成环状主路+东西向辅路的路网体系；分别结合村庄主入口和黄公望景区设置社会停车场，方便停车

2.1.2 功能分区

主要分为生活区、生活配套区、商业休闲区、农田景观区和人文景观区四类。其中，生活区内部分民居改建为民宿，可作为游客短时间内住宿场所，也可长期对外出租；为满足当地居民日常生活的需要，村庄内设置有生活配套区，包括社区管理服务中心、文化戏台；商业休闲区内设置有农家乐、酒店等，服务于游客；游客也可在农田景观区内进行季节性采摘体验；人文景观区则主要为北侧的黄公望景区。（图3、4）

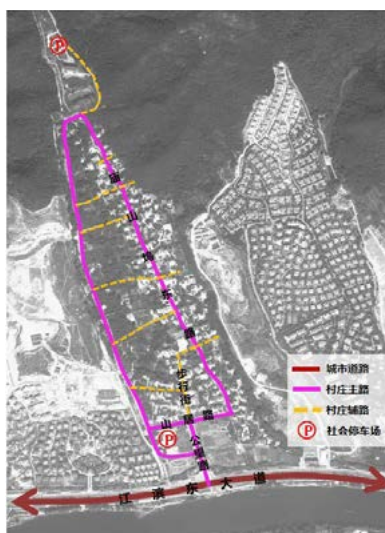


图3，道路交通现状图

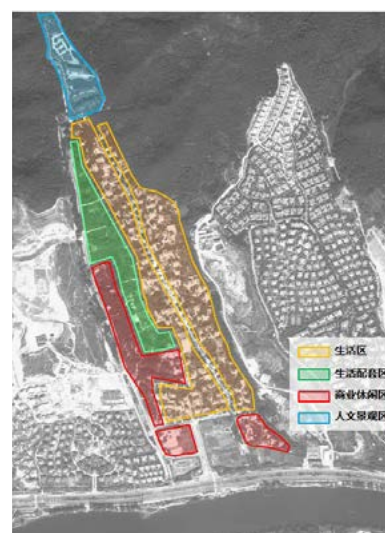


图4，功能分区示意图



图5，村居现状



图6，现状村庄全景图

2.2 功能布局

村庄内部以居住功能为主，同时兼具少量旅游服务功能。依托黄公望景区设置有3处旅游服务区，主要位于村庄入口处，分布较零散。

2.2.1 存在问题

村落内部的公共服务设施不成体系。旅游服务功能不足。开放空间缺失。

与黄公望景区功能衔接和互动不足。

2.2.2 案例借鉴

日本京都清水寺从正门出来就是商业街，各种特色小吃、纪念品、和服体验店、传统工艺品店等；传统建筑内部功能置换，与景区产生联动效应。未来黄公望村开发建设可充分借鉴其发展经验。



图7，黄公望村居家养老照料服务中心



图8，黄公望村戏台



图9，农家乐小木屋



图10，钱江源森林生态站



图11，黄公望纪念馆



图12，黄公望隐居所

2.3 建筑风貌

2.3.1 居民建筑

村庄内民居建筑包括遗留老建筑和后期新建与改造建筑，其中遗留建筑形式

单一无特色，缺乏细节；后期新建与改造建筑由于政策没有强制要求，村民根据喜好自建，风格具有多样化。（图 5、6）

2.3.2 公共配套设施

村庄内公共配套设施主要包括社区服务中心、仿古风格戏台。社区服务中心用灰砖、灰瓦和白墙等具有地方特色建筑材料，戏台为传统古建筑风格建，二者与文化广场相结合形成区域节点。（图 7、8）

2.3.3 商业建筑

村庄内商业建筑以特色农家乐小木屋为主，依托景区和村落的开发才出现，商业开发与特色建筑的有机结合成为了当地独特的吸引点。（图 9）

2.3.4 景区建筑

景区建筑包括黄公望居所、黄公望纪念馆、钱江源森林生态站。作为地方的文化亮点，景区建筑整体以仿古和原始复原等手段来展示历史文化特色。（图 10-12）

3、调整建议

3.1 景观风貌

3.1.1 道路景观（机动车）（图 13、14）

已建道路两侧景观缺少乡土自然氛围。

植物层次过多，造成道路两侧景观视线不通透。

待建区道路宽度仅 4 米，两侧景观风貌自然，但缺少整体风格的控制与设计。

3.1.2 道路景观（内街步行）（图 15、16）

道路景观通过植物的搭配和人工修建营造生硬的城市化景观氛围。

视线不够通透。

铺装与建筑缺少呼应。

3.1.3 庭院（图 17）

景观风格多样，以传统园林造景手法，强调庭院的绿化和小品的点缀。

缺少参与和体验。

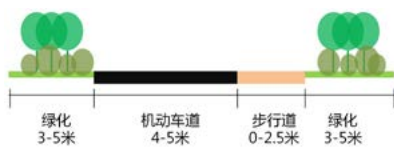


图 13 现状车行路断面示意图



图 14，现状车行路

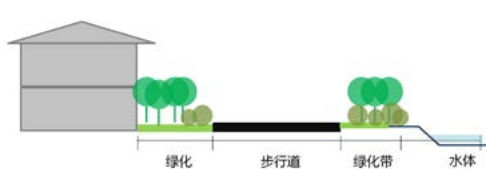


图 15，现状步行路断面示意图



图 16，现状步行路



图 17，庭院景观现状图



图 18，绿化景观调整建议



缺少与景观基底的融合。

3.1.4 自然水系

景观水系是重要的休闲空间，缺少亲水空间。

两侧绿化缺少乡野气息。

3.1.5 调整建议（图 18）

3.2 业态布局（图 19）

经济收益不平衡，经营业主之间竞争多、合作少。

分区自然形成。

4、规划反思

4.1 规划目标

近期目标：成功创建省级金融小镇；5 年内入驻公司管理基金规模达到 1000 亿元以上；钱塘江金融港湾中重要的私募基金集聚平台。

远期目标：成为国内知名，具有一定国际影响力的基金小镇。

黄公望金融小镇将依托“名山、名水、名家、名画、名校”和“高端住宅、高端运休、高档酒店、高速路网”等区域资源，

实现金融、文创、艺术、运动休闲、高端房产“五业”共兴。

4.2 布局 (图 20、21)

形成连续的旅游服务功能界面，从富春江一直延续到黄公望景区，实现商业 - 景区联动，带动黄公望村的活力发展，提供就业机会。

建筑建议采用传统建筑，高度不大于 2 层，控制街道尺度。

沿主要街道增设开放空间，给环境透气，为村民提供休闲游憩增加交流的空间。

严格锚定农田范围边界，防止生态空间被进一步侵蚀。

留出景观视线通廊，保证山 - 江的连续景观带。

4.3 风貌

如何“留乡”？未来建设中，应该选择什么方向？

如何塑造风貌特质，作为外在名片？(图 22)

4.4 文化

四村合并、以望为名，景区与村庄缺乏物质联系和文化呼应，并未仅是空间形态、行政关系的合并，以黄公望为新村名，体现文化内涵，建设主旨。

黄公望隐居过的村庄？有黄公望景区的村庄？体现黄公望文化精神的村庄？通过何种方式体现？

由谁来体现并传承文化？(图 23)

- 方法 1 村民为主**
生活习惯、民俗、节庆活动等；
- 方法 2 借助外力**
限定功能为前提，使用权按年限出让
- 方法 3 政府协助**
宣传及政策，从事与文化相关产业的补贴；

图 23，特色文化传承方式



图 19，业态布局示意图



图 20，功能结构规划图

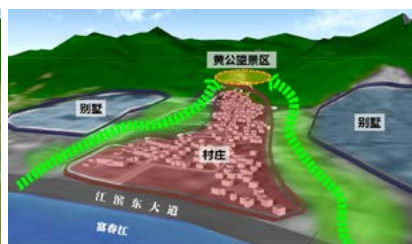


图 21，景观风貌规划图



图 22，村庄风貌

4.5 动力

农业比重渐少，乡土气息渐淡，如何获得完整、真实的乡村体验。

村总收入两年间增长了一倍，进入农家乐初始发展阶段，资本反哺农家乐。

原生乡土一刻意乡土的转化。

4.6 产业

浙江乡村旅游领先全国，能否形成

乡村旅游认证标准体系。

在硬件设施服务配套方面量化具体标准。如莫干山的洋家乐、高档民宿；黄公望也可发展成半城半乡高档农家乐典范。



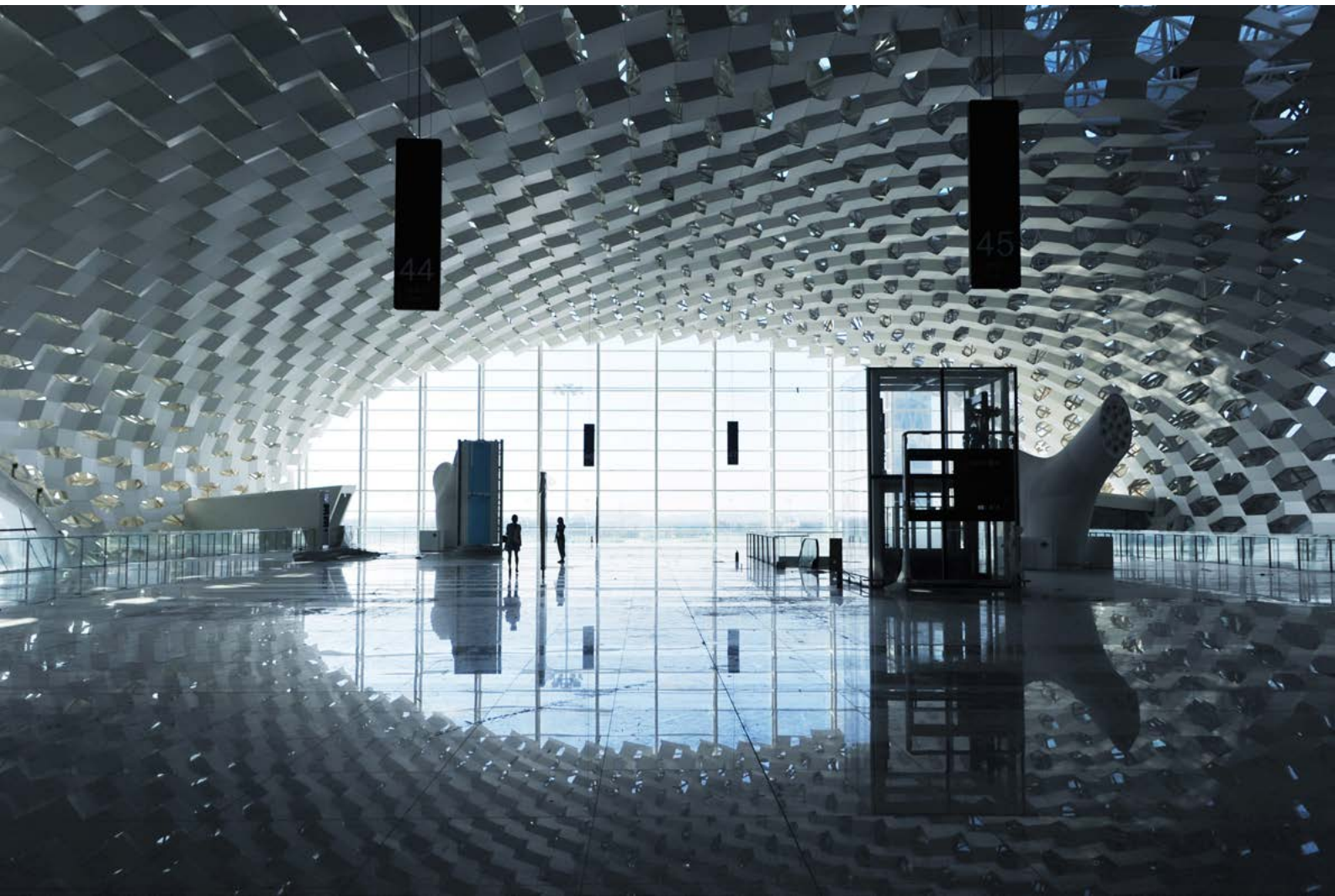
2015 《城影相间》摄影展入选作品

龚志渊 | 行色，行摄





起飞，降落，从一个城市飞到另一个城市，这或许是一个城市规划师最习以为常的工作模式之一，机场也成了规划师最亲切的现代驿站。由于空中交通管制、天气阴晴雷雨等诸多因素，一连数小时的机场滞留也成了家常便饭，于是乎，在机场中奔波行走成了规划师的健身之术。而我，选择端起相机，在最熟悉的深圳宝安国际机场 T3 航站楼中，在光影斑驳之间，享受片刻的时空穿梭之感。彼时青春正与这座年轻的城市一同跃动。



求精·做实·解难·创新

同济规划简讯

TONGJI PLANNING NEWSLETTER

发行

上海同济城市规划设计研究院

主编

周俭

副主编

张尚武

编委

周玉斌、王新哲、肖达、李鹰、王颖、俞静、梁洁、马强、罗志刚、阎树鑫

顾问

戴镇志、李京生、潘海啸、孙施文、唐子来、童明、王伟强、赵民、张松、朱介鸣

设计 | 校对

贺飞 | 顾鲁燕、叶萍

免费订阅

可通过邮箱订阅 news@tjupdi.com

可通过电话订阅 189-6418-8992 宣传办

来信明细：姓名、公司名称、投递地址、邮政编码

联系方式

上海市中山北二路1111号 同济规划大厦

邮箱：net@tjupdi.com | 网址：<http://tjupdi.com>

创刊

2010年9月

封面图片来源

上海市崇明县陈家镇国际生态社区控规修编