

TONG

同济规划

TONGJI PLANNING NEWSLETTER

求精·做实·解难·创新 简讯

总第三十一期
04/2016

015-01 拆除保留历史建筑1处

024-13 拆除保留历史建筑1处

032-16 拆除保留历史建筑2处、一般历史建筑2处

034-02 拆除一般历史建筑4处

033-01 拆除一般历史建筑1处

027-04 拆除一般历史建筑1处

026-15 拆除一般历史建筑1处

026-16 拆除一般历史建筑2处

026-18 拆除保留历史建筑1处

065-17 拆除一般历史建筑1组

063-13 拆除一般历史建筑3处

069-06 拆除一般历史建筑3处

069-08 拆除一般历史建筑2处

071-16 拆除一般历史建筑2处



同济规划 TJUPDI



上海同济城市规划设计研究院
SHANGHAI TONGJI URBAN PLANNING & DESIGN INSTITUTE

ANNING

同济规划 简讯

总三十一期
2016/04

E 卷首语 EDITOR'S LETTER

“内为之城，日中为市”，建造城市无疑是人类最伟大的成就之一，亦是人类文明进程的标志之一。作为建筑和人类的聚集体，城市凝聚着时间与空间的统一，记述着留存与回忆。城市的本质是历史的积淀，他的“旧”如同是人的记忆，投影着彼时的里弄街巷和屋瓦山墙，窗外的小桥流水和亭台楼阁，又或是零星而又深刻的生活片段。

凭着我们对城市记忆的理解，城市被不断的营造和改变，在一次次的更新与变革中，其必然会产生一定程度的舍弃和叠加；城市的肌理也在我们对时代记忆的延续中，一次次的被洗礼与沉淀，蜕变成成为现代城市发展的坐标。

“规划漫谈”是今年新增的第三个版块，本期刊登了张松教授与罗志刚老师的两篇文章，我们希望将“规划”以更多样化的表达方式和表现形式呈现出来，不拘于形式的畅谈与之相关的零零总总。张松教授以京都为例详述了其在保护过程中逐渐健全的地方法规体系以及融入的文化关怀和景观意识，值得我们借鉴和参考。乡村在当下已不再是贫穷与落后的象征，而是一个新的产业市场和精神生活家园，罗志刚老师在对浙江富阳的乡村考察后也提出了自己的评价：“村庄的发展不仅要美其表，也要谋求新的提升与突破。”

还理想的城市空间、尺度、格局和秩序，是对历史的尊重；将陈旧的街区从被遗忘的角落拉回到城市的轨迹之中是对历史的包容。本期刊登的“创新项目”皆以城市历史作为城市更新的出发点，诠释了规划在保留传统空间记忆的同时，如何创造出新的记忆价值与意义，让城市的脉络开出更加绚烂的花朵。

求精·做实·解难·创新

目录

CONTENTS

新闻 NEWS	01
特别报道 SPECIAL REPORTS	03
第5届“金经昌中国青年规划师创新论坛”	03
城市绿色发展的效率问题 / 诸大建	03
供给侧改革与规划创新 / 陈旭 赵民	05
规划漫谈 DISCUSSION ON PLANNING	09
京都市历史文脉和都市意匠的保护与创生 / 张松	09
浙江富阳美丽乡村的规划与建筑评价 / 罗志刚	11
创新项目 INNOVATION PROJECTS	13
上海市历史文化风貌区保护规划实施评估——衡复风貌区实践为例	13
作为连接与整合的微型城市更新——《甜爱路及周边地区概念性城市空间环境设计》	16
2015《城影相间》摄影展入选作品 PHOTOGRAPHIC WORKS	19
我们的城市 / 何兆阳	19

新闻

“城乡统筹规划研究中心”成立

上海同济城市规划设计研究院“城乡统筹规划研究中心”于2016年6月1日正式挂牌运行，朱介鸣担任中心主任（兼），裴新生担任中心常务副主任（兼）。

城乡统筹规划研究中心致力于探讨不同经济发展水平地区的城乡空间关系，研究既有空间效率、又有社会公平的包容性城市化发展路径，追求城乡共同发展的规划模式。

“2016年浙江省城乡建设转型专题研讨班”开班

2016年6月19日-6月24日，由中共浙江省委组织部、浙江省住房和城乡建设厅主办，同济大学建筑与城市规划学院、上海同济城市规划设计研究院承办的“2016年浙江省城乡建设转型专题研讨班”在同济大学开班。浙江省各市、县（市、区）长50余人参与了此次培训。浙江省副省长熊建平、浙江省建设厅厅长钱建民、同济大学副校长吴志强分别在开班仪式上致辞。

本次研讨班授课教师包括同济大学吴志强副校长、常青院士、赵民教授、中国城市规划设计研究院杨保军院长、朱子瑜副总规划师、上海社科院屠启宇教授以及上海市规划和国土资源管理局相关领导。研讨班围绕中央城市工作会议精神解读，就城市化规律与中国未来选择、城市社会经济发展与规划应对、城市规划改革与创新、城乡规划编制作用和方法、历史文化遗产保护、城市设计等方向安排了内容丰富的专题讲座、研讨和考察活动。



（供稿：合作交流办）

2016浙江“美丽乡村”规划与实践培训及研讨会

2016年6月27日，上海同济城市规划设计研究院培训办开展了为期三天的“浙江美丽乡村”培训，并在培训期间与中国城市规划学会乡村规划与建设学术委员会等四家单位共同组织了浙江“美丽乡村”规划与实践研讨会。

培训考察团由上海同济城市规划设计研究院总规划师李京生教授、中国城市规划学会乡村规划与建设学术委员会栾峰秘书长带队，考察了浙江富阳的黄公望村、望仙村、东梓关村、文村、湘溪村和新登古城，并于培训第三天上午参与了浙江“美丽乡村”规划与实践研讨会，与当地规划专家共同探讨美丽乡村发展的新思路和新模式。

7月22日下午，浙江“美丽乡村”考察培训成果汇报会在同济规划大厦401室召开，学员分别从规划重生、规划反思、网红小镇、山水乡愁以及城乡统筹的视角，展示了此次培训的成果，交流和分享了对美丽乡村建设和发展的经验与心得。



“2016年度院级优秀城乡规划设计奖”评选活动

上海同济城市规划设计研究院“2016年度院级优秀城乡规划设计奖”评选工作于2016年6月启动，并于近日全部完成。

此次评选依据《全国优秀城乡规划设计奖评选管理办法》及院相关规定，以“公开、公平、公正”为评审原则，从促进城乡全面、协调、可持续发展；保护生态环境和人文资源；尊重历史文化及传承等多个方面进行评分，经过两轮的专业评选、综合

评审、上网公示等阶段，最终评选出一等奖 7 项，二等奖 10 项，三等奖 14 项。



(供稿：总工总师办)

科研创新交流会

2016 年 7 月 22 日，上海同济城市规划设计研究院数字规划技术研究中心与院科研办共同主办了“科研创新（数字规划技术）交流会”。同济大学建筑与城市规划学院王德教授、钮心毅副教授，与规划设计二所、规划设计五所、城市空间与交通规划设计所的 5 位规划师就上海总规多中心评估、用地分类研究的图纸表达、GIS 二次开发的实践等议题与在场的规划师们进行了交流，分享了规划实践过程中探索积累的新技术和应用经验。

(供稿：科研办)

战略合作签署

2016 年 5 月 20 日，上海同济城市规划设计研究院与法国电力集团中国研发中心签署了《战略合作意向书》，双方就近年来的相关研究、技术专长，以及所作项目分别进行了介绍与回顾，并对未来可能开展的相关合作进行了展望。

6 月 8 日，我院与中机产城（北京）规划设计研究院签署了《战略合作备忘录》，双方本着资源共享和优势互补的原则，未来将在城乡规划、产业规划等方面开展更为广泛和深入的合作。

近期方案中标项目（2016 年 06 月 -2016 年 07 月）

1、四川省富顺县老城区更新规划设计方案征集

团队：规划设计五所；项目负责人：马强

2、环巢湖国家旅游休闲区总体规划编制

团队：城市开发规划分院；项目负责人：刘晓

3、云南丽江泸沽湖景区保护发展概念性总体规划（A）、丽江泸沽湖景区竹地（B）及漠放（C）接待服务区概念性规划设计

团队：城市开发规划分院；项目负责人：肖达

(供稿：投标办)

近期行业信息

- 1、住房城乡建设部关于发布国家标准《城市停车规划规范》的公告 /2016 年 06 月 20 日
- 2、住房城乡建设部关于发布行业标准《城市道路工程设计规范》局部修订的公告 /2016 年 06 月 28 日
- 3、住房城乡建设部关于发布国家标准《城市绿地设计规范》局部修订的公告 /2016 年 06 月 28 日
- 4、住房城乡建设部关于发布国家标准《室外排水设计规范》局部修订的公告 /2016 年 06 月 28 日
- 5、住房城乡建设部关于发布国家标准《城市居住区规划设计规范》局部修订的公告 /2016 年 06 月 28 日
- 6、住房城乡建设部关于发布行业标准《城乡建设用地竖向规划规范》的公告 /2016 年 06 月 28 日
- 7、住房城乡建设部关于发布国家标准《城市防洪规划规范》的公告 /2016 年 06 月 20 日
- 8、国务院办公厅关于批准南通市城市总体规划的通知 / 国办函〔2016〕61 号
- 9、国务院关于同意设立江西赣江新区的批复 / 国函〔2016〕96 号
- 10、住房城乡建设部关于发布国家标准《城市居住区规划设计规范》局部修订的公告 /2016 年 06 月 28 日
- 11、国务院关于同意福建泉州国家高新区建设国家自主创新示范区的批复 / 国函〔2016〕106 号
- 12、国务院关于同意合芜蚌国家高新区建设国家自主创新示范区的批复 / 国函〔2016〕107 号
- 13、国务院关于南京市城市总体规划的批复 / 国函〔2016〕119 号
- 14、国务院关于川陕革命老区振兴发展规划的批复 / 国函〔2016〕120 号

(供稿：总工总师办)

第5届“金经昌中国青年规划师创新论坛”

城市绿色发展的效率问题

诸大建 / 同济大学经济与管理学院教授

党的十八届五中全会提出了“创新、协调、绿色、开放、共享”五大发展理念，集中反映了我国对经济社会发展规律认识的深化。其中“绿色”作为很重要的一点，最新的中央城市工作会议也把“绿色发展”作为非常重要的内容。诸教授站在生态与可持续发展的视角，对中国未来城市发展提出了创新思考。

当前规划界都在讨论由增量规划转变成存量规划，上海的建设用地到2020年将到达“天花板”，到了用生态红线倒逼城市发展的时候，概括来说就是要用较少的资源环境消耗来获得较高的发展效率。所以我一直在研究如何体现生态经济效率在城市中的发展，并就如何解读这些发展和大家谈一些认识。

关于城市绿色发展的效率问题，主要涉及两方面的内容：“What”——绿色发展与脱钩发展；“How”——怎样实现绿色创新。

一、“What”——绿色发展与脱钩发展

1、经济社会要与自然消耗脱钩

绿色创新长波与资源生产率，是科技创新与经济长波研究上的最新成果。18世纪以来的工业化发展是由以30至50年为一个周期的科技创新与产业更替推动的。到目前为止，世界创新活动与经济发展已经先后经历了五次经济长波。绿色经济的研究者认为，1990年以来，由于自然资源和环容量等自然资本约束已经成为21世纪发展的主要挑战之一，所以科技创新和经济活动需要使自然资源生产率大幅提高。如果说，以往五次世界经济长

波是以提高劳动生产率（按照人均劳动产出衡量）为传统的工业革命，那么，现在的绿色创新经济是倡导提高资源生产率（按照单位资源投入或环境容量的经济产出、服务产出衡量）的新的工业革命。

大家经常讲绿色，怎样测量绿色的时候就很困惑。在这里给大家一个图示（图1），这是联合国认可的。左边的为传统发展模式，也叫做“褐色发展”。上方的线是“城市经济社会发展”，包括城市GDP指标、城市人口指标、城市其他发展指标等，这些都可以量化的表达。下方的线都是以资源、环境、生态消耗为成本，所以我们统称为“自然资本消耗”。图示上将两条曲线放在一起，很明显可以看到城市化扩大的同时土地也在扩张。这两条曲线的增长率之比，就是弹性系数，可以测量我们绿色化的水平、绿色创新效率等等。所以既要发展又要绿色，就要两条线脱钩。

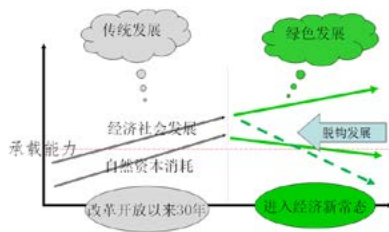


图1，传统发展与绿色发展图示

大家很关注纽约，纽约在做2030年规划的时候，提出更绿色、更伟大的规划目标，基本上的指标就是2000年到基本线，到2030年碳排放减少30%。当然GDP还在增长，GDP增长就带来增量碳27%，所以总的减少是57%，这些都通过总规、项目和空间结构给表达出来，精

细的去看交通、能源、建筑也都可以看到这方面的思想。相比较于我国，绿色发展的口号喊的很多，但其实绿色发展如何落地、如何操作化、如何来比对应，才是非常关键和核心的问题。

所以从资源生产率和生态发展绩效的角度来看，绿色转型的关键，是实现经济社会发展与自然资本消耗脱钩。所谓“脱钩”，一是指人均GDP达到5000-10000美元以后，城市发展要注意让经济增长的成果更多转化为社会福利；二是由于资源环境具有稀缺性，经济增长与物质扩张不可能无限度地发展下去，应以较少的资源环境代价实现一定的经济增长。从生态发展绩效来看，城市绿色发展的水平可以表达为资源生产率（单位自然投入的经济产出）和服务效率（单位经济产出产生的社会福利或生活质量提高）两个变量的函数。因此，以绿色创新为内容的城市转型，一要提高生产过程中的资源生产率，二要提高消费过程中的服务效率。

2、经济增长的三种效率

在脱钩观点基础上再继续深入量化。函数 $Y=f(L, K, R)$ 是著名的生产函数，生产函数取决于“L”劳动，“K”资本，经典经济学家把“L、K”作为投入要素，“R”表示水、电、能、材。从下图绿色的公式可以看出，每一份水、每一份能源、每一份单位土地、建设用地、每一个二氧化碳排放、垃圾产生创造的经济增长、创造的人类发展分别是多少。

- 生产函数: $Y=f(L, K, R)$
- $Y_l = dy/dl$: 劳动生产率 (工业化以来几十倍提高)
- $Y_k = dy/dk$: 资本生产率 (工业化以来几十倍提高)
- $Y_r = dy/dr$: 自然资本生产率 (工业化以来没有相应的提高)

- 绿色增长: $GDP=kR \times GDP/R$
- 绿色发展: $HDI=kR \times HDI/R$
 - 在自然资本投入中增加可再生资源比重 (kR);
 - 提高自然资本生产率 GDP/R 和 HDI/R

自工业化以来,劳动生产率和资本生产率呈几十倍的提高,但自然资本生产率基本上没有相应的提高,所以今天绿色发展要创新。

什么叫绿色创新?美国基本上是节省人力,但中国要是这样老百姓就都上街了,所以纯粹突破技术没有劳动力进行产业肯定有问题。中国最稀缺的是“R”,所以中国的发展必须回到自然资本的约束下,高密度、大块头、抱团的城市发展,才是真正的中国特色模式。

3、经济增长的物理极限

欧洲国家在实践经济社会与自然消耗脱钩的过程中,还提出了更高的提高资源效率的目标——资源生产率和倍数 X 战略:将土地作为分母,分子是 GDP,当分母也就是建设用地减一半,分子乘以 2,也就是用减少一半土地创造了两倍的经济产出,总的效益是四倍。这可以衡量用多少减少的土地创造多少增长的经济。

世界是平的,城市是尖的,可以打破社会福利均衡化,城市发展绝对不可能均衡。我们看单位城市空间的人口集聚(劳动与就业机会)、单位城市空间的经济产出(产出)、单位城市空间的科技成果(科技)、单位城市空间的人才集聚(创新),只要同一单位比不管全球城市还是小城市都可以在一个尺度上面得出。(图 2)

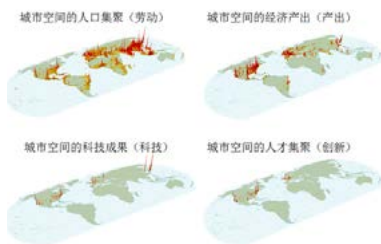


图 2,城市空间人口、经济、科技、人才示意图

二、“How”——怎么实现绿色创新

1、绿色创新的四种路径

通常,人们对于创新的分析大多集中在微观的企业技术层面。但是,研究城市的绿色创新,需要包括技术与非技术的系统化分析。

以小汽车为例,要提高它的燃油经济性,首先想到的是变革技术路径。但是诸如“滴滴打车”和“优步”这类软件的出现,我们发现原来汽车变革不不仅可以改革技术模式,还能够改变运营模式,汽车总量没有增加但是汽车的使用方式发生了变化。拿上海来说,每天早晚通勤时段出租车供不应求,实际上上海汽车保有量是够的,通过网络把需求跟供应点连接起来,不需要创造更多交通数量就可以满足需求,不求所有但有所用,这就是新的。所以这里面重要的一个问题,就是功能的实现。城市的根本是功能,是否能在城市物质空间不增大的情况下把它的功能最大化。

再往深层次思考,汽车是否要开这么远路?一座城市能不能在规划设计上把交通路径跟必然的基本需求与不必然的需求好好算一下?这就是我们在坐各位行家经常讲的紧凑型、功能混合的城市。从雅典宪章到马丘比丘宪章,这种伟大的城市功能变革思想是值得颂扬的。对于紧凑型、功能混合的城市,这样的城市空间是节约的,建设用地也是节约的,能源也是节约的,一下子就可以大幅度提高绿色程度。但是过去几十年来,我们的思路是把城市做的很大现在又提倡大家都少开一点车,今天少开一个小时就好像很绿色,这种绿色非常小儿科,实际上是假冒伪劣的绿色,未从根本上解决问题。

由此分析得出,提高资源生产率的绿色创新一般有四个阶段。第一阶段是“过程改进”,即更合理地生产同一种产品。这种技术可以在微观层面提高倍数 2 的资源生产率。第二阶段是“产品改进”,即用更少的投入生产同样的或同价值的产品。这种技术创新包括提高部件性能、提高再生循环率、改善拆卸性和提高部件的再利用性能等。其可以在微观层面提高倍

数 5 的资源生产率。第三阶段是“产品替代”,这一阶段是产品概念的变革和功能开发,即向社会提供用途相同但种类不同的产品或服务。这种技术可以提高倍数 10 的资源生产率。第四阶段是“系统革新”,这一阶段是革新社会系统,追求结构和组织的变革。这类创新可以达到倍数 20 的资源生产率。

与传统意义上的技术创新相对照,系统化的绿色创新具有两大特征:第一,创新的目的是为了降低经济社会发展对资源环境的影响。提高资源生产率,而不仅仅是提高传统劳动生产率与资本生产率;第二,创新不限于微观意义上的产品与生产过程,更重要的是社会行为和制度结构的绿色创新。根据该特征,可以将系统创新划分为技术和非技术两个层面。

2、反弹效应与空间创新

需要注意的是,以为只要技术改进就能够达到减排目标,这是一种很大的误解。这要引入一个重要的概念,反弹效应。目前还没有人研究中国的反弹效应,但这个概念在国际上很热。一个明显的例子是,小汽车效率提高之后,价格便宜了,购买量多了,更多人买得起小排量汽车;因此,虽然大家用的都是低排放的小汽车,结果车辆规模有了反弹,碳排放总量反而上去了。谁来控制总体规模?这就是要提出的问题。

我们对上海能源消费的分析,上海的工业总产值能耗从 1990 年到现在是大幅度降低;但能源总消耗却是上升的,如何解释?技术是在改进,毫无疑问的,而且改进之后发挥到了很大程度,中国关于 GDP 能耗改进效率在世界上领先,但是中国能源效率和二氧化碳排放是持续增长,如何解释?

在发达国家,物质上的基本需求已经满足,如果加大技术改进,反弹效应影响较小。而在中国,基本需要还没有满足,效率改进时常赶不上总量扩张,反弹效应更大。“用”方面,节省材料以及减少污

染的每一小步努力，都被尾随而来的数量扩展所淹没；“行”方面，汽车效率的改进被汽车的消费扩展所抵消；“住”方面，住房效率的改进被住房的消费扩张所抵消；“家电”方面，家电效率的改进被家电数量的扩张所抵消。城市低碳发展的根本问题就是控制城市二氧化碳总排放。技术进步没有带来能耗的降低，反而能耗更多，尤其要防止技术崇拜主义。技术进步，其实是微观的效率改进，跟宏观的总量经济背道而驰，我把它叫做低碳发展的X悖论。

如果你理解这一点，我想各位专家可以理解什么叫新常态，什么叫“L”型，

什么叫从高速变成中高速。资源环境是自变量，经济是因变量，新常态就是要用环境倒逼经济转型，去产能、去库存。

最后我借用卡尔索普《气候变化之际的城市主义》中的理念，做四个情景。一种是传统发展，即城市蔓延但是也没有技术改进，无绿色技术政策也没有空间规模控制；第二种是绿色蔓延，即没有空间控制只是做简单的绿色改进；第三种是简单紧凑，有空间规模控制但没有绿色技术改进；第四种是绿色紧凑，即有空间规模控制且有绿色技术改进的。规划领域恰恰是空间、土地的结构问题，对于城市蔓延进一步做城市空间控制，既有绿色技术又有

规模改进。要着重空间结构中的宏观调控，然后在微观当中搞什么样的小汽车，怎样搞绿色建筑等基本的东西。所以空间的创新具有最大的绿色创新的领域，但是现在感觉我们在这一方面没有占领制高点，亟需加强努力。

文字整理：赵刚（复兴规划设计所）
根据速记稿整理，未经演讲者确认

供给侧改革与规划创新

陈旭 / 同济大学建筑与城市规划学院 城乡规划学博士后

赵民 / 同济大学建筑与城市规划学院 教授

本文是“第5届金昌中国青年规划师创新论坛”主题论坛：“统筹城市发展和规划创新”的主题演讲之一，是赵民教授与陈旭博士后近期对城镇化发展阶段变化以及规划创新方向的思考。

一、“供给侧”和“需求侧”的内涵和关系

1、“需求侧”的经济内涵

从“需求侧”解读经济增长的经典理论是“凯恩斯国民收入决定理论”，即认为消费、投资、净出口是拉动经济增长的“三架马车”。对消费、投资和进出口的刺激是“需求侧”宏观调控政策的主要内容。

凯恩斯理论认为，政府需要在经济悲观时以加大政府投资的方式干预经济。其基本逻辑是，除了利率之外，影响社会投资水平的一个重要因素是经济预期，当企业界对未来普遍感到悲观时，投资需求不足导致产出过低，劳动力市场上出现失

业，预期极大影响了企业家再投资，因此经济整体陷入恶性循环。因此，与古典经济学相比，凯恩斯理论赋予了政府新的角色和任务，即除了政府界定和保护产权、提供国防、提供公共产品外，还需要干预经济，以维持平稳和保证就业。

凯恩斯理论还认为，政府支出增加并不需要多征税，其开支可通过乘数效应拉动更多GDP增长，在后续经济发展过程当中产生更大的税基，新增的税收就可弥补之前政府的财政开支。但，有研究表明长期来看财政政策的乘数都大致等于1，即政府预先支出并不能带来更多的经济增长。从长期来看，财政并不能改变经济的基本面，相反，政府的提早、透支的财政支出会扭曲要素市场价格。

但实际上凯恩斯理论对其自身的适用范围有更详细的界定，理论界普遍存在对其理论的误读。一，凯恩斯理论本身是有限定范围的。1936年，凯恩斯在其《就

业、利息与货币通论》中说明，他的理论只用于分析短期经济现象，克服短期内的有效需求不足问题，只适用于在供给没有达到短期的生产可能边界的范围内；二，凯恩斯理论并非经济增长理论，其目的是使经济平稳运行，使实际经济增长水平尽可能接近理想状态下的经济增长潜力，但仍有很多政策制订者甚至一些学者都将之作为促进经济增长的措施；三，凯恩斯理论所指的需求是“有效需求”，就是有支付能力的需求，其产生于实际价值的增长而非名义价值的增加。

2、“供给侧”的经济内涵

“供给侧”讨论如何提高供给能力，也即实现可持续的经济增长。“供给侧”所说的经济增长是“潜在增长率”的概念。

“潜在增长率”是指一个国家或者地区在各种资源得到充分和最优配制条件下可能会达到最大经济增长率，由资本劳动力、人力资本和全要素生产力决定。经济增长

就是要提高“潜在 GDP”——理想状态下能达到的 GDP。

如何提高一个经济体的“供给能力”，促进潜在 GDP 提高？这些问题属于经济增长理论的研究范畴。经济增长，来源于生产要素的不断积累和生产要素配置效率提高。经济增长理论认为，提高生产效率、提高潜在的 GDP 的路径就是追求更高的科技创新水平、要素在空间的更为合理的流动和分布、更深化有效的社会分工。

3、“需求侧”和“供给侧”的关系

综上，对“需求侧”和“供给侧”的关系的辨析需要区分几方面的概念：“供给”和“有效需求”；“供给侧”和“需求侧”。

对“供给”的理解可以借鉴经济增长的基本模型，即经济增长和资本量、劳动力投入的关系模型： $Y=Af(K,L)$ 。其中经济增长 Y 即表征“供给能力”的提高，A 为广义的技术进步，K 为资本存量，L 为劳动力投入。A、L 受到货币政策、财政政策的影响小，只有 K 可能受到政策影响，政府投资或者央行宽松的货币政策都会促进 K 的增加。但经济理论（索洛

增长理论）也证明，单纯依靠投资的经济增长是不可持续的，可持续的经济增长只有通过提高技术进步水平 A 来实现。

“有效需求”的增加，是来自生产效率增加带来的经济增长。需求因素，特别是消费需求，并不能作为解释长期经济增长的源泉，相反，它应被理解为经济增长的结果。也就是从长期来看，“有效需求”是由“供给”能力决定的。

提倡“供给侧”改革，并不是否认了“需求”，“需求”本身十分重要，社会发展的最本源动力是人们要满足消费的欲望。从“需求侧”着手的调整政策可以在短期起作用，但主要作用是平滑经济增长趋势，避免过大波动；长期来看，“需求侧”的政策调整作用有限，并不能真正改变经济增长的潜力，增长要靠“供给侧”的改革思路，实现生产率的提高。

目前，中国存在着“供给”和“需求”之间的错位问题。一方面，一些产品不能满足社会需求；另一方面，社会的“有效需求”不足。“供给侧改革”既要促进供给水平的提高，同时也调整需求总量和结构，而非忽视需求。

二、中国经济发展的阶段性特征与“供给侧”改革的推进

1、金融条件下经济发展的周期性

在金融信贷活动影响下，实体经济的运行会呈现出周期性。对冲基金 Bridgewater 提出的一个简洁的经济周期理论，认为金融信贷活动催生了（借款和偿款的）短经济周期（或者商业周期 business cycle）与长经济周期（long wave）。在短经济周期内，由于信贷活动产生了消费大于收入的情况，此时政府可以通过调整利率来调整经济。长期来看，由于整个社会倾向于消费的特性，会出现债务增加超过社会收入的总增加，但政府调节信贷规模的空间很小（利率已很低），则经济进入长周期下行的阶段，即进入经济去杠杆阶段。

2、我国经济发展的阶段性特征

综合社会总债务和资本利率水平来看：社会总债务规模以超过 GDP 增速不断攀升，同时资本的利率水平呈现不断降低的趋势。

从资本使用的经济拉动效应来看：一方面，固定资本积累的速度已呈现不断

表 1，历次中央经济工作会议的解读

	基调	解读
2007 年 12 月	“从紧的货币政策”，提出了“两防”：防止通货膨胀，把通货膨胀抑制在 3% 以下；防止经济过热。	控制投资过热，逐渐转向结构调整。
2008 年 12 月	在国际金融危机肆虐、各国释放流动性）和国内经济急剧下滑的大背景下，“保增长、促发展”成为当年经济工作的主题。	主要从投资、消费、外需三个角度来考虑怎么样应对金融危机。提高消费见效慢，扩大外需要面对变化的国际形势。而投资托住经济见效最快。但投资一些当时产能已经过剩的领域，产能过剩的情况加剧。
2009 年 12 月	保持经济平稳较快发展、加快经济发展方式。保持政策连续性稳定性。	国际形势表明外需不振将长期存在，而内需的提高需在长期才能见效。短期内经济增长仍主要依靠投资。
2010 年 12 月	强调“稳”，货币政策收紧，防止通胀，调结构。	扩大投资引致通货膨胀率上升等效应。
2011 年 12 月	“稳中求进”，控物价，调结构。	抑制通胀。外需的提高有较多的不确定因素，需要依靠内需的扩大带动经济增长。
2012 年 12 月	推进城镇化，促农业转移人口市民化，扩大内需。	强调通过“城镇化”扩大内需。首次把经济增量和存量统筹兼顾的加以安排。增量方面，有质量、效率、可持续地增长；存量方面，利用国际金融危机的倒逼机制，化解产能。
2013 年 12 月	调结构，推进城镇化，控制和化解地方政府债务风险。	首次将控制和化解地方债风险作为经济工作的重要任务，进入去杠杆阶段，希望逐渐重建融资渠道。
2014 年 12 月	提出并解读“新常态”。重点实施“一带一路”，京津冀协同发展、长江经济带三大战略。	对经济下行的形势确认，下调经济增速目标。实施“一带一路”，工作重点包括去产能，以及发展重点区域以培育新经济极，包括京津冀的区域协同发展、长江经济带等。
2015 年 12 月	供给侧结构改革，适应新常态，适应国际金融危机后国际竞争形势。	调结构，提出调整结构的具体内容——“三去一降一补”。

资料来源：根据历次中央经济工作会议整理。

下降的趋势；另一方面，资本形成对经济增长的拉动力亦不断下降。

多方面的宏观经济发展趋势表明，总体上中国经济增长进入了中长期放缓的“新常态”阶段，债务转化为固定资本的效率及经济拉动的效率在持续下降，同时政府调控信贷规模的政策空间缩小，投资拉动的经济增长方式将难以为续。

3、“需求侧”政策的式微

从2007年至今，国家的宏观经济政策思路呈现从“促投资”到“提高内需”再到“提高供给能力”的三阶段转变。

2008年的金融危机影响下，国家宏观经济政策转向以投资为主托住经济的思路。2010年至2012年，宏观经济政策重点在于防止经济过热和促进内需。2013年至今，宏观政策层面逐渐明确了经济进入中长期增速放缓的发展阶段，并确立提高供给能力的改革方向。（表1）

国家宏观经济调控思路的转变也反映了依靠“需求侧”拉动经济的政策已逐渐式微。在国际经济下行走势明显（全球的总体债务水平仍处于历史高位，大宗商品价格下降，物价水平增速下行，处于一个长周期下行的阶段）和国内经济基本面转向中长期缓慢下行的发展阶段，我国的发展目标已不再是追求过高的经济增长速度，而是致力于化解已经积累的矛盾，实现存量的优化和供给能力从量到质的转变。

三、“供给侧改革”的内容和制度改革指向

1、“供给侧改革”的具体内容——“三去一降一补”

2015年年底中央工作会议提出供给侧改革具体内容，包括“三去一降一补”。而这些具体内容不仅仅着眼于供给能力，也包括了需求结构的调整优化。（表2）

2、现实发展问题的微观经济成因

“三去一降一补”既是供给侧改革的具体内容，也是我国经济发展的现实发

表2，“三去一降一补”的内涵

去库存	重点为房地产、农产。在房地产方面，通过促进后续销售和 demand 带动收回一定的税收，在农产方面，逐渐调整产品结构以提高农产品的国际竞争力。
去杠杆	现在整个中国的杠杆率很高，包括国家的资产负债表、企业资产负债表、居民资产负债表。因此，需要在多方面逐渐去杠杆。
去产能	去产能是最大的问题，在“三去”里排第一位。但去产能的同时会引起失业的增加，资本循环的改变，社会成本的增加，而目前的制度环境还承接不了去产能。
降成本	包括降融资、物流、劳动力、税费成本，使得企业能够更好地进行研发、转型。
去库存	提高中国的产品质量，提高一些产品的供给水平，让中国的需求内化。

资料来源：根据历次中央经济工作会议整理。

展难题——“高库存率”、“高杠杆率”、“产能过剩”及“高成本”，对发展难题的“标本兼治”的破解需要建立洞悉问题形成的经济逻辑的基础上。从经济行为主体的决策影响因素的角度观察，重要的转捩点是1994年的分税制改革。分税制改革的推行改变了地方政府的行为激励，进而深刻地影响了资本、劳动力等微观主体的行为逻辑。

大致而言，分税制与同一时期相继开展的金融体制改革、国企改革等形成合力，改变了地方政府和中央政府之间的财政关系，并使得地方政府难以延续原来的转移财政收入至预算外的“化公为私”的做法。

分税制改革推进后，地方政府事权不变而财力相对减少，为实现增长必须依靠自身力量解决基础设施建设与投资环境改善的问题。其行策略可以概括为：“低价征地→有限的投资用于园区基础设施建设→低价供应工业用地，低税收吸引工业投资→地方财富积累和消费能力提升→高价供应商业用地和住宅用地，获得相关营业税与高额出让金→土地金融以投资城市基础设施建设”。

围绕着“土地”的发展模式，包括“以地引资”、“以地生财”，为很多地区的发展实现了原始的资本积累。但这也引发了众多问题，随着发展阶段的变化，既有制度安排的有效性已经面临着很大的下降风险，其弊端不断显现。首先，既有发展模式的因素价格扭曲效应日益显著。地方

政府对土地等要素价格加以控制的方法吸引企业投资；低工业用地价格、低税收、低劳动保护、低环境监管的地方竞争策略，短期内在各地都能激励更多的低端制造业的投资和产能形成，其合成的宏观景象便是制造业产能过剩，供应侧的创新力很弱。而人力资本、环境要素和土地本身的价格扭曲严重。另外，目前发展模式的“加杠杆”效应亦趋于显著，城镇商业用地和居住用地等价格高企，形成了地方政府和企业金融信用的基础，政府融资、企业融资较多以土地作为抵押品，土地价格的上涨也刺激政府、企业更多地借贷，因此，土地价格实际上绑架了地方政府和金融体系，土地价格一旦大幅回落，必将引发连锁反应和金融风险，造成地方政府自身难以承担的严重后果。

3、“供给侧改革”的最终指向——制度改革

可见，制度对市场主体行为的激励和约束的划定是影响发展模式与绩效的一个关键的因素。在经济理论所描述的增长的内生系统之中，制度亦是一个特殊的因素。众多的经济增长理论学派关注技术进步、分工优化或空间外部性等对经济增长的内生促进作用，但最终都认为这些因素对于增长的良性内生作用有赖于合理的制度安排。即，制度安排合理则可透过“激励约束”而引导要素的合理流动和配置，从而技术加速进步、分工和结构持续优化、空间正外部性得以彰显。

对现实发展问题的破解和“供给侧”

能力的提高,从根本上是要依靠制度改革,改变经济主体的行为逻辑,使得不论是经济增长方式还是城镇化模式,都应尽快超越以增量土地为中心配置资源的模式,转向依靠人力资本、创新驱动的发展路径。这既是破解当前发展难题的应对策略,亦是最终实现发展方式转型的必经路径。

四、“供给侧改革”背景下的城镇化发展思路转向

1、城镇化模式与经济增长方式的紧密相关

城镇化模式的转变和经济增长方式转变息息相关。首先,城镇化和经济增长的过程在微观本质上具有紧密相关性,都是人口、资本、土地等要素在空间、时间维度上重新配置的过程,对于还处在发展阶段的国家而言,快速城镇化的过程往往就是经济增长的过程。长期来看,城市化更应该被看做是经济增长的结果。另外,城镇化模式与经济增长方式的形成具有相同的制度背景,是风险高度相关的。

1994年以来亦逐渐形成了围绕土地要素推进的城镇化模式(图1)。地方政府追求以土地要素为中心的资源配置和土地金融,驱动着经济结构的变迁和快速的城镇化。土地金融的普遍操作模式是,地方政府将商业与住宅用地的土地拍卖所得的纯收益部分作为资本金,成立地方建设融资平台(基础设施开发公司、城投公司),再以无偿行政划拨手段获得大约土地储备面积30%~40%的土地,土地抵押向银行贷款,获得下一轮城市基础设施建设的资金。

但这种城镇化模式的核心问题是忽略了“人”的发展。城镇外来人口在面临多重约束,政府推进空间城镇化与人口城镇化的动力不一,导致“人口城镇化与土地城镇化严重脱节”。而农村人口与城镇人口间的财富差距不断拉大,又导致社会阶层流动难度更趋加大。忽略“人”的城镇化和“人”的发展,使得人力资本对经

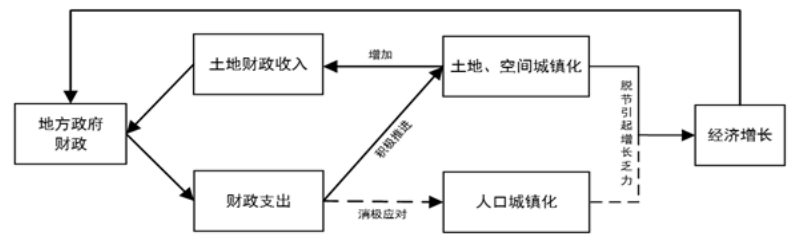


图1, 围绕土地的城镇化与经济增长

资料来源:陈旭,赵民:经济增长、城镇化的机制及新常态下的转型策略.城市规划.2016.1

济增长的驱动作用十分有限,在投资拉动乏力的发展阶段,这种失衡的弊端就愈发现象。

同时,依赖土地带来的未来现金流贴现是具有安全边界的,如果这种贴现过快过高,超过了未来我国经济发展潜力决定的安全边界,则极有可能在未来一定的节点上使得公共投资无法得到财政收入的支撑,财政收支缺口扩大,城镇化发展不可持续。

2、城镇化发展思路的转向

推进城镇化的可持续发展与促进经济增长方式转型的制度改革思路是相一致的。制度改革的重点,一是要确立新的地方收入支出循环模式,构建完整的城镇化融资体系,这其中包括了中央和地方政府的财权和事权的划分合理化,以及地方政府和官员的考核标准转变等;二是切实把“人”的要素置于经济发展转型和城镇化转型的核心位置,纠正劳动力要素的价格扭曲,实现从投资拉动向创新驱动的发展路径转换,这其中包括通过“城乡一体化”和“农民工市民化”纠正劳动力要素流动的不合理约束,缩小城乡居民的财产性收入差距等。

五、“供给侧改革”背景下的城乡规划创新

表3, 改革开放以来城市规划发展的几个阶段

第一轮城市总体规划工作	始于1980年初,城市规划工作全面恢复。
第二轮城市规划修编	修编工作开展于1990年代。这一轮的城市总体规划修编更多地考虑市场力量对城市发展的影响。
第三轮城市规划修编	自2005年到2014年,设市城市总体规划已经全部完成。本轮修编是在促进城镇化发展的政策背景下展开的。

1、快速发展阶段的城市规划特点

我国的城市规划自1978年全国城市工作会议之后全面恢复。在经济快速增长、城镇化迅速推进的发展阶段,城市规划的总体特点是增量规划为主,强调快速、高效率发展和城市规模的扩大。(表3)

2、规划创新——服务于“人”和“创新”的城乡规划

在“供给侧改革”背景下规划创新,可从两个方面理解。一是实现物质规划的转型,主要服务于创新驱动的增长方式和城镇化模式转变。另一方面,则是涉及城乡规划的制度设计或机制设计转型。要跃迁入新的发展路径,从根本上是依赖于制度变迁改变经济增长和城镇化的内在经济逻辑,这需要政府在全面而审慎的考量下,依据制度有效性的规则进行合理的机制设计,而绝非是引入某项规划编制就能奏效。城乡规划作为重要的公共政策,亦是制度的重要组成部分,规划的物质转向和制度转向,机制转向结合起来,也即规划除了勾勒城乡空间发展的愿景,也应描绘实现愿景的路径。唯此,才能在真正洞悉发展变化的逻辑,明晰发展要求的基础上,恰当地在规划方法论、技术手段等层面进行创新,使城乡规划更好地服务于经济发展和城镇化的转型。

京都市历史文脉和都市意匠的保护与创生

张松 / 同济大学建筑与城市规划学院教授 上海同济城市规划设计研究院总规划师

京都是一座拥有 1220 多年建都史的世界名城。自公元 794 年桓武天皇迁都平安京（京都的旧称），直至 1868 年迁都东京，京都一直都是日本的首都。悠久的历史 and 独特的文化，造就了京都丰富的文化遗产和独特的城市精神。如今，这座古都保存了大量的文物古迹和无形文化遗产，列入国宝和重要文化财的数量在日本全国最多。1994 年，京都的清水寺、上贺茂神社等多处古寺庙被列为世界文化遗产。京都葵祭、祇园祭等民俗活动成为其独有的文化风景。

众所周知，京都是一座效仿唐长安市坊制的城市。除此之外，正如被称为日本《清明上河图》的《洛中洛外图》所反映的，京都城市选址和自然格局关系深受中国传统文化和风水思想的影响。《洛中洛外图》是描绘京都市区（洛中）与郊外（洛外）名胜景观、市井风俗的屏风画，可以说是一幅城市全景的鸟瞰图。

当游人陶醉于京都优美的自然风景、多彩的传统活动时，千万不要忘了京都市通过历史景观保护立法和城市景观精细化管理，在保护、创生地域环境特色和文化景观方面所做的实践探索。在日本，京都较早开展历史景观保护立法的城市，在 1966 年施行《古都保存法》后的次年就制定了《古都保存法施行细则》。在自然风景和城市景观地方条例制定方面，1970 年颁布了《京都市风致地区条例》，1972 年颁布了《京都市街地景观条例》。在历史地区和文化财保护方面，有 1976 年颁布的《京都市传统建造物群保存地区条例》、1981 年颁布的《京都市文化财保护条例》等。

如今，京都地方法规体系已经相当健全，涉及市议会、选举、监察、经济、

文化以及市民生活的条例、规定及细则达 1150 多项。有关历史文化保护的条例主要有《京都市文化财保护条例》、《京都市文化财保护事业资金融资规则》、《京都市传统建造物群保存地区条例》等。在城市和景观规划方面的条例主要有《京都市历史建筑物保存及其活用的相关条例》、《京都市眺望景观创生条例》、《京都市街地景观整治条例》等。

2008 年国家《历史风致法》颁布后，京都很快制定了《京都市历史风致维护与改善规划》，并于 2009 年 11 月得到国家的认定。京都的历史风致包括城市个性、文化精神、环境氛围等，也包含与这些无形元素相关的自然与人工环境、历史地区和城市格局等。该法规不仅强化了物质环境的保护力度，同时增加了历史风致等传统文化活动与历史场所氛围保护、提升等内容。在该法规中，依据现行法规，采用多种手段对重点地区进行环境改善、推升，并强化了针对建设活动的规划控制引导要求，对特别重要的地区实行了建筑规范调整、减缓原有规制等措施。

京都的历史风致规划中对重点地区的划定，主要为江户至明治时期形成的城市历史地区，这里至今依然保持着浓郁的地域特色，也依然是传统文化活动的聚集地。重点地区的范围确定，主要参考《景观法》制定相关保护地区。具体包括：受到《景观法》严格控制的景观地区；迫切需要且具备条件实施历史风致保护措施的地区，硬件措施包括历史建筑修缮、环境整治等，软件措施包括传统产业、传统文化的活化再生。京都的历史风致保护重点地区共划定了 4 处，包括京都历史城区、东寺地区、伏见地区和上贺茂地区，占地面积约为 26.72 平方公里，这对于一个

行政辖区面积只有 827.9 平方公里的城市而言已经占很大比重。（图 1、2）

长期以来，京都的景观政策形成了建筑高度控制、建筑设计管理、眺望景观与借景维护、户外广告管制、历史街区保护五大支柱。《京都市历史风致维护与改善规划》与已有的《景观法》、文化财保护活用等政策措施关系密切，如今，京都在这一个新的景观政策的基础上，针对历史景观、户外广告设置等制定了一些新的管理法规。

为了保证新景观政策的实施，京都近年来还大幅度修改了与城市建设相关的法规和地区规划条文。其修改主要体现在修订或制定了《眺望景观创生条例》、《建筑物高度超限的特例许可手续》、《市街地景观整治条例》等地方条例，并制定了各类指导和配套政策。2012 年 4 月，在原有文化遗产保护政策的基础上，为了促进历史建筑的活用，以“京町家”等传统木构民居建筑为对象，制定了《京都市传统木构建筑保存及活用相关条例》；2013 年 11 月，增加了木结构之外的近现代建筑内容，将条例改定为《京都市历史建筑保存及活用相关条例》。在强化城市规划管理上，主要体现在重新划定高度控制地区、景观地区和风致地区，如在建筑控制方面，对市区范围内的容积率和建筑高度做了大幅度下调，将原建筑控高区划由原来的 10 米、15 米、20 米、31 米、45 米，改定为现在的 10 米、12 米、15 米、20 米、25 米、31 米。大幅下调开发强度（容积率）和建筑高度规划指标方案，得到超过 80% 以上物业相关者和多数市民支持。指标调整后地区的地价、房价和租金都有所上涨，反映了提升环境品质的意义得到了社会认同。（图 3）

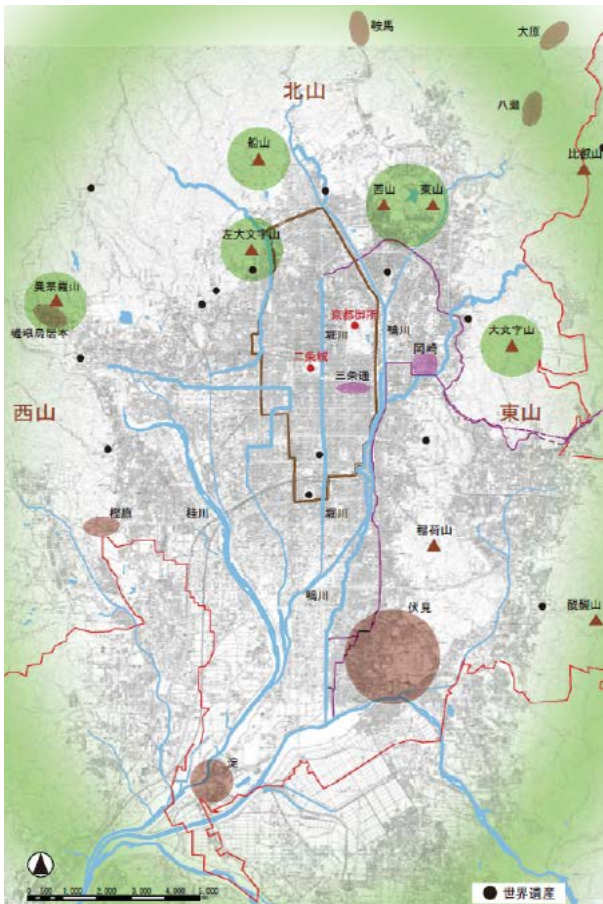


图1, 京都市历史风貌构成示意图

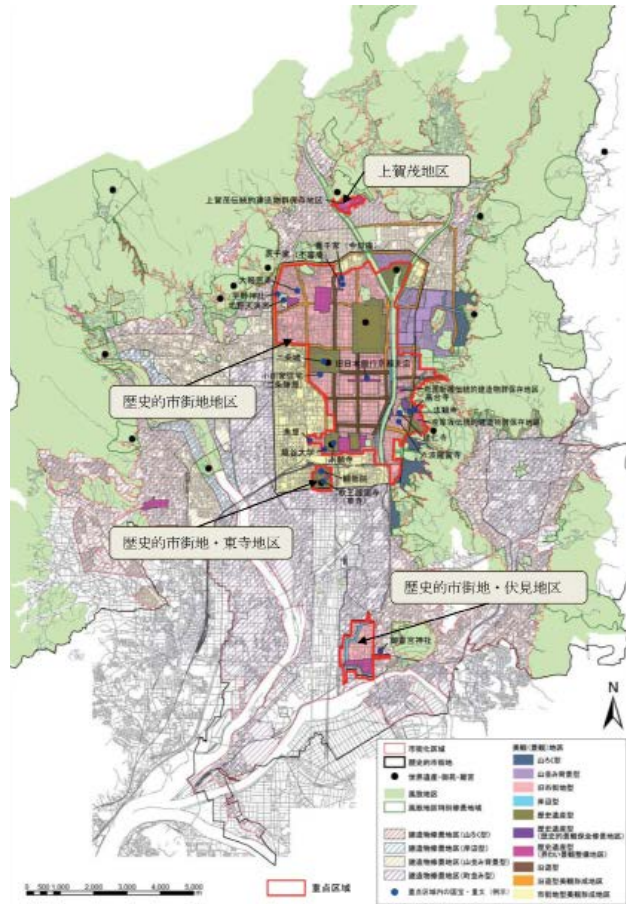


图2, 京都市历史风貌重点地区规划图

京都是一座著名的国际观光和宗教城市,市区和郊外寺庙遍布,可进入参拜游览的超过千处。京都还是一座现代工业城市,尤其是在传统产业的保护与活用方面做得相当成功。京都有许多传统产业,如西阵织(织布)、京友禅(染布)、陶器等,在城市旅游和文化创意方面发挥了重要作用。传统产业的发展不仅培育了传统工匠,在城市营造过程中,更是形成了独特的匠人精神。有人说“京都,有我们对日本的所有想象”。其实,京都还包含了我们对唐宋文化的寻觅和怀念。坦率地说,京都城区并未能像欧洲古城那样得到全面或整体保护,但是,当你漫步在其街头巷尾,沉浸于其超越时空的氛围,你能感觉到城市的历史在说话,感觉到传统文化气息弥漫在城市的每个角落。

这一切得益于京都文化遗产和城市文脉保护传承,特别是对于都市意匠和景观遗产保护方面的持续努力。依据《古都保存法》对周边开发建设的有效控制管理,传统城市的景观遗产才得到保护,那些与古寺庙、古园林一起形成的充满禅意的风景得以留存至今。将景观意识引入历史保护领域,在保持与自然共生的环境景观、调和传统文化的传承与创新关系、保持多样的城市空间景观,以及塑造可以产生活力的生活景观方面,京都都做了独具特色的实践探索。

京都的实践表明,有特色的地方法规需要有创新性,与此同时伴随国家法律的制定以及新问题的出现还需要不断调整、完善。而这些经验,值得我们在文化遗产保护利用、历史名城保护规划以及历史性



图3, 整治后的花见小路景观地区

城市景观管理等方面参考借鉴。

(本文首发于《中国文化报》)

浙江富阳美丽乡村的规划与建筑评价

罗志刚 / 上海同济城市规划设计研究院院长助理 教授级高级城市规划师

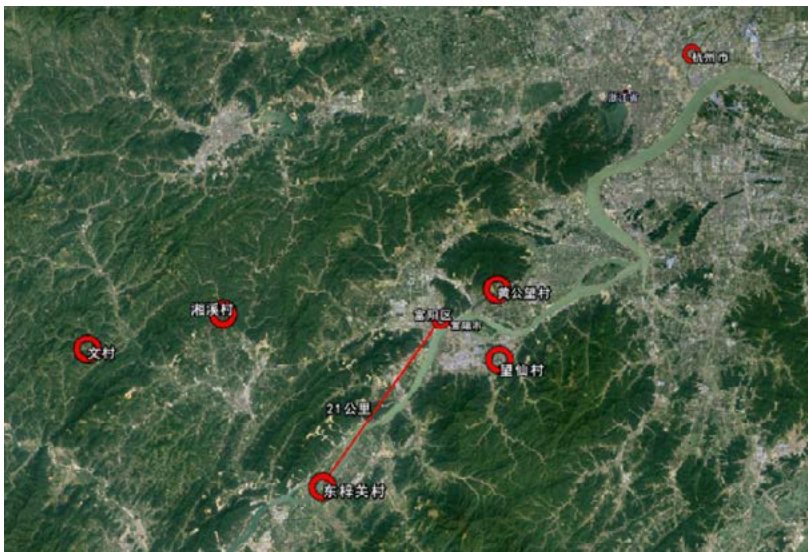


图 1, 黄公望村、东梓关村、湘溪村区位图



图 2, 黄公望村规划图

近日，考察了浙江富阳几个美丽乡村，就掌握的有限资料，对其中三个村（黄公望村、东梓关村、湘溪村）做一个规划与建筑学的简要评价。

黄公望村：金融的面与文化的底

黄公望村的区位最接近城区（图 1），村庄主要的建设内容包括村委会、旅游服务中心、村民居住区、一处较大的园林型农家乐、还有村后山谷中的黄公望纪念馆等。许多民居已整栋、多年出租给一些企业。旅游业在该村的发展已有较好基础。

从已建成的建筑看，风格多样，每一栋都做的不错，据说单体是由承租企业投资改造的立面，因此每栋都不同，协调性略显不足。该村冠名“金融小镇”，可想而知商业资金的投入力度不小，这在资金运作上是其成功的一面。

其实这是一个有文化底蕴与渊源可寻的村子，是 600 年前诞生了中国十大传世名画之一《富春山居图》的地方，该画的作者就是黄公望。我们可以从该图中探寻到当时的“山居”概貌，实乃“居生

于景，有情之居”的境界。

今天，该地区的人口比当年增长了很多，因此，该村规划图所展示的村庄环境意境已大不相同（图 2），但村庄的山水大环境依旧。

《富春山居图》是一幅国画，固然有其理想化、抽象化的处理手法，或引疑问是否村庄居民点都会如此之散。今天的村庄，固然仍有一部分农业生产的职能，但会越来越弱，新发育起来的乡村旅游业已与农田无直接关联，而是更喜好自然山水，从这一层含义讲，今后的乡村旅游业发展已经越来越符合《富春山居图》所昭示的理想意境。

或许政府部门应该放开一些束缚、多给一些政策创新，再现《富春山居图》的意象，规划层面的思路就可以豁然开朗，不必局限于村庄建设用地这点范围。背后的大山是不可见的规划材料，本身有很好的文化内涵，大有发掘的余地。

目前的建设似乎主要关注于村庄居民点的建设，但从整体的价值发掘、资源梳理、产业定位等高度考虑，编制村域总体

规划及旅游总体规划对该村更有意义。

统观村中建筑，如果从一开始就有文化的意识和规划的控制与提升，可以预期取得更好的效果。

东梓关村：风貌之“旧”与设计之“新”

东梓关村因郁达夫 1932 年的同名小说《东梓关》而闻名，它曾是古代的水上关隘，村内有许多明清宅院，历史上还有古码头、古驿道等。古村的长塘是目前的核心景观空间，周边围绕着一座座古宅，片片斑驳，倒影塘中，甚觉古意悠长。

村庄目前发展定位为设计小镇，有若干家设计单位入驻。

村北临富春江，一望连绵的山水画面。

村南规划新建了一处村民居住区（图 3），村子入口有若干家村办企业。

从村庄建设看，东梓关新旧村的布局关系处理较好，古村得以保护，新村的建设也不影响古村风貌。

从新村的建筑设计来看，笔者评价是几个村中水平最高的一个，关键造型取自国画意境，颇有意韵，整体黑白灰构图



图3, 古村 - 新村关系

关系、群落关系、内外空间序列、庭院景观意象等,都颇有“中国味道”式的创新,虽造型与古村建筑不同,但有一种浪漫山水诗画意境的创造,使人心神飞扬,形式创新手法值得肯定。

如果再扩宽一点思路,古村之所以衰落,是因为航运及农业的双双衰退,今后的产业发展,如果是基于设计小镇的定位,或者旅游业发展的定位,则新村建筑的型制、布局、选址等等,似乎还可以再思考。在此思路下,更多关于古码头、姐妹山、古驿道等的保护及利用还有待深入。

从资源梳理角度看,村北的滨江岸线,是一条景观线、价值线,由此将形成村北滨江淼淼山水画卷、村中水塘幽幽古韵绵长、村南田园片片耕牛景观的价值景观序列,如何整合、规划利用,仅仅从建筑师的角度考虑已经不够了。该村非常值得编制村域总体规划、旅游总体规划以及村庄规划。在这样的思路下再形成的村庄

建筑,就会有不同的格调。

湘溪村：“兵营”与“四坡顶”

在湘溪村的考察时间着实不长,仅仅在村委广场做了短暂的停留,品尝了刚采摘的杨梅,非常新鲜甜爽,印象颇深。

此外就是村委处的5排兵营式新村(图4),感觉与山村环境很不协调。由于停留时间太短,只能回院后搜索相关资料,借助卫片稍微扩大一点范围看,便有了新的发现:谷地建筑出现了较多的四坡顶(图5)。这显然不是本土原生的建筑型制,可能是村民打工回乡,把城市的建筑做法带回了乡村的结果。

从建筑型制推测,四坡顶的建筑大概会模仿城市建筑、或许也可能有欧式建筑,乡土味不足,这个是需要引导的。

从选址上看,很多村民的新居愿意在山谷中选址(图6),这已经模模糊糊有了《富春山居图》所描绘的“山居”意

境,值得我们思考。再进一步,这些建筑未尝不可上山。上山、观景、静心,或许正是这个时代人们物质富足之后,追求精神修养的一种选择。闻名世界的落水别墅正是“山居”的现代版。

一些感想

目前富阳美丽乡村的建设重点还在居民点建设层面,“杭派建筑”的探索取得一定成绩,以东梓关新村为代表。

但村庄的发展不能仅仅是“美丽”(好看)即止,还有城乡联动、产业发展、产业转型、文化提升、精神提升(情调化、休闲化、修心养性)等多元化诉求。未来要取得更大提升,需要站在文化发展的高度上,准确定位、善加引导,以村域总体规划、旅游总体规划等等的编制为契机,谋求新一轮突破与提升。

以《富春山居图》为蓝本的新乡村模式,过去或许还缺乏物质技术条件的支撑,今天,在互联网、现代产能、现代技术等等的物质技术条件支撑下,“山居”的条件已经越来越成熟,作为规划师,我们不得不展开想象的翅膀,预先为人们描绘一幅新的《富春山居图》。由此将带来土地政策、规划政策的一系列创新,以及乡村规划思想的全面更新。从而也带来房地产、旅游、文化等等多个产业的体系化创新,新的市场窗口将打开。

乡村,不再是贫穷与落后的象征,而是一个新的产业市场、也是一处新的精神生活家园。



图4, 村委处的兵营式新村卫片图



图5, 山谷建筑带卫片近景

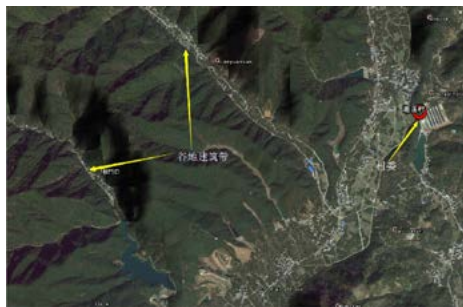


图6, 山谷建筑带的发现

上海市历史文化风貌区保护规划实施评估——衡复风貌区实践为例

项目地点：上海市
 项目规模：评估案例（衡复风貌区）445公顷
 项目时间：2012年7月立项，2014年6月结题（上海市规划和国土资源管理局科研项目）
 负责人：周珂
 设计部门：复兴规划设计所
 协作单位：上海市城市规划设计研究院
 主要成员：周珂、严润、吴斐琼、王剑、奚文沁、刘夏夏、顾晶、付朝伟、李俊
 获奖信息：2015年度上海市优秀城乡规划设计一等奖

1、项目背景

历史文化风貌区是构成上海国家历史文化名城的最基本要素，是上海市城市总体规划划定的特定规划管理单元。自上海市2002年在保护条例中正式确立风貌区保护以来，上海市已经逐步发展形成了具有地方特色的保护规划编制与管理体制。时值中心城风貌区保护规划批准实施十周年之际，本次评估的开展旨在实现三方面的目标：

- 1、以风貌区为核心和主线，对上海国家历史文化名城保护的历史经验进行总结回顾；
- 2、为新的发展时期有机扩大保护内容、科学修编新一轮城市总体规划提出策略建议；
- 3、为完善历史文化名城保护管理法律法规机制提供实践分析。（图1）

2、项目难点

2.1、如何制定针对风貌区保护规划特性的特定实施评估方法

风貌区保护规划是上海城市特定区域控制性详细规划，兼具保护与发展控制功能，因此不能套用一般的规划实施评估方法。（图2）

2.2、如何建立兼顾实施结果与管理过程评估的评估路线

本次评估重点面向规划管理，因此，除结果评估外，还必须贴合上海管理体制

特征，设计合理的路线来开展对管理过程的评估。

2.3、如何设置规划管理之外的实施影响评估板块

规划实施既是为了风貌区保护也是为了地区经济社会的发展，因此，评估板块还应考虑如何有效反映这部分的实施结果。

2.4、如何建立准确性高且易于推广的评估技术体系

为实现评估体系向全市风貌区推广应用，在技术的选择上，应兼顾风貌区的共性与特性 实现易操作、易解读、易维护。

3、核心策略

3.1、核心策略 1、以上海市风貌保护工作总体评估为工作基础。

即先行开展系统性的保护工作历史回顾、保护规划特性分析及保护管理体制

机制梳理，以此为基础，选择评估方法和建立评估框架。本部分的研究成果形成了《附件一：上海市历史文化风貌区保护工作发展历程》、《分报告一：上海市历史文化风貌区保护规划体系研究与评估》、《分报告二：风貌区保护规划实施评估方法研究与建议》。

3.2、核心策略 2、构建从总体到案例的两级评估框架。

即在历史、体系、机制等总体评估的基础上，择取极具代表性的衡复风貌区作为评估案例，以点带面地反映上海市尤其是中心城风貌区的实施结果，并验证评估方法与技术的合理性。衡复风貌区保护规划是中心城规模最大、优秀历史建筑数量最多的风貌区，也是上海市首个编制和批准实施保护规划的风貌区，在风貌区保护管理体系、管理制度和具体规划实践上均极具代表性，利于总结保护规划实践的

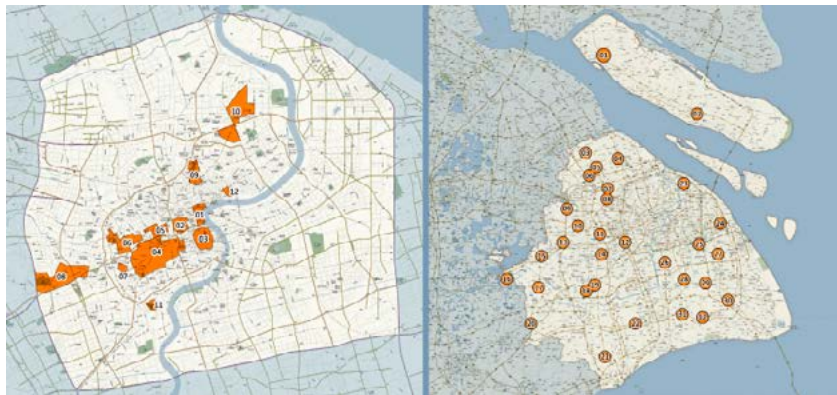


图1，上海市中心城12片历史文化风貌区和郊区32片历史文化风貌区

经验及保护与发展中的主要矛盾。对衡复风貌区的评估形成了空间肌理保护等九个分报告。

3.3、核心策略 3、采用规划管理全过程评估方法。

即紧密结合风貌区“面线点”递进深化的规划管理特征，在“结果准确、工作合理、适合推广”的原则下，选用图文影像比对、现场踏勘复核、部门联席座谈、街道基层访谈、文献资料调查等多元手段，对规划的编制、调整、深化、落地、影响进行过程和结果的综合评估。其中，航空影像对比方法对空间肌理的变动评估起到了重要作用，辅以现场踏勘复核校正，大幅减少了人员需求且提高了结论准确性，并可逐步向动态评估拓展。而座谈和访谈工作强调反馈面的“多级多方”，力求更为全面地反映管理条块工作内容与机制。评估中，街道办事处是最详实的经验和难点反馈者。（图 3）

3.4、核心策略 4、将基层调研和民生影响分析作为实施评估的重要板块。

即针对上海市“落地在基层”的风貌区规划实施特征，深入街道社区调研，结合衡复风貌区密度高、老龄化、外来化、低收入化等人口特征，着重从基本住房条件、生活服务水平、居民收入就业、居民居住意愿等四方面分析风貌区保护对居民生活的影响。本部分单独形成了《分报告十一：衡复风貌区保护规划实施对原住民生活品质的影响评估》。

3.5、核心策略 5、建立“符合度+多方综合反馈”评估体系。

即针对风貌区保护规划侧重长效控制建设管理的特性，选用“符合度”定量考查规划实施情况，建立了包含 8 大评估板块、26 个具体项目的指标体系，并辅以“提升度”来反映规划规定外的实施效果；同时建立多方综合反馈的定性评估法，补充反映管理中的经验、难点以及实施的综合影响。

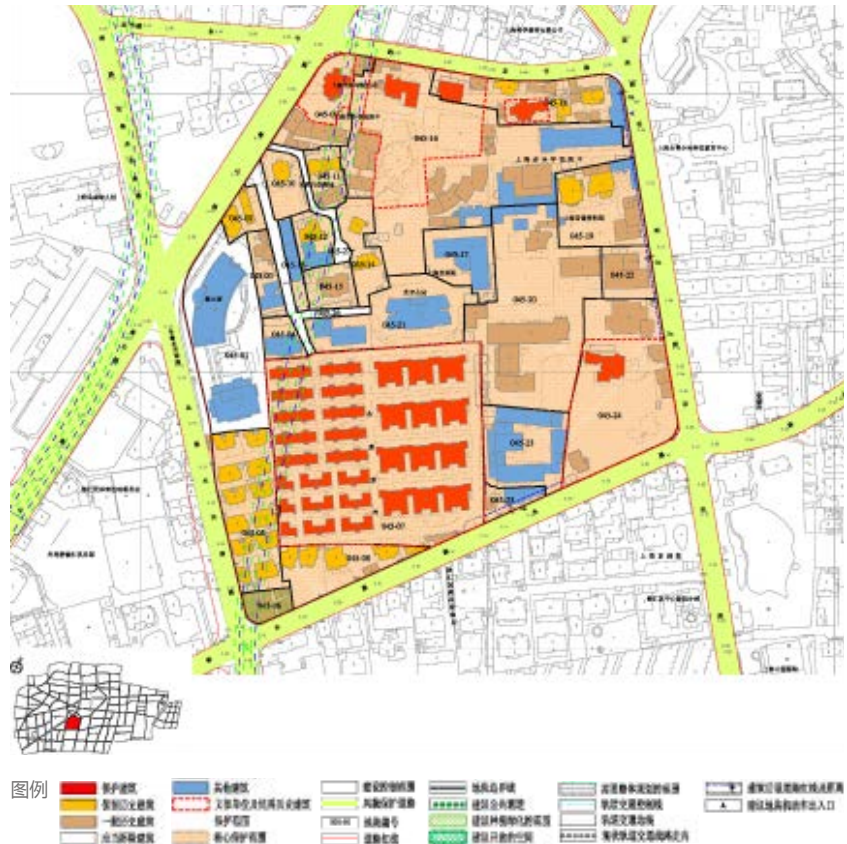


图 2，衡复风貌区保护规划图则示例

4、研究成果

评估成果包括总报告，以及风貌区保护规划体系研究、实施评估方法研究等 11 个分报告和 6 个附件。

评估认为上海市将风貌区保护规划确定为特定区域的控制性详细规划，大幅增强了规划法定执行效力，贯彻了“实行最严格保护制度”的要求。案例评估结果显示，控规管理层次和特别论证制度的有机结合，有效保障了风貌区保护规划的法定性、严肃性及具体实施深化的合理性和灵活性，尤其适用于风貌区内保护建筑保存监管和新建建筑控制管理。而风貌区“面线点”向基层深化、与民生相结合的实施机制有效促进了公众深度参与名城保护，切实贯彻了“保护也是发展”和“以市民为核心”的保护理念。衡复风貌区的弄管会、总规划师制度等体制创新实践，对我国名城保护管理具有普适价值。

当前，风貌区保护规划实施中最突出的问题在于两方面：一是，规划内容尚不完善，缺少实施管理部门急需的操作依据，规划的主动管理能力和操作性仍有欠缺；二是，专项法律和配套机制尚不健全，在清理历史遗留问题、处置违法案件、建立技术人员资金保障等方面仍显薄弱。

对此，评估指出：应建立风貌区保护规划实施全过程评估制度，将之纳入保护条例，进一步推动实行“最严格的保护制度”；应广泛总结推广弄管会、总规划师制度等基层创新经验，丰富完善上海历史文化名城保护机制；应在特定区域控制性详细规划的基本框架下，结合上海保护对象的有机扩大，进一步优化和更新上海历史文化名城保护规划体系；应结合遥感、大数据等信息技术发展，建立全市统一的历史文化名城保护管理平台，有效解决数据输入维护、实施动态监测、管理信息共



图 3，肌理变化分析图

享等保护管理中的技术难题。(图 4)

5、项目特色

5.1、本次评估探索了风貌区保护规划实施评估的特定研究方法。

评估所建立的全过程评估方法，紧扣上海保护管理体制，不仅包含了对重要管理环节的评估，还包含了规划管理范畴之外的民生影响分析，较之一般的绩效评估更能有效推动保护管理工作的系统性改善。

5.2、本次评估探索了保护规划的实施评估技术体系。

评估有效解决了从保护规定到量化指标的转化难点，构建了符合度评估指标体系，并运用部门联席座谈、基层调研访谈等多方综合反馈方式，有机补充了定量指标难以反馈的实施经验和问题。可适用于其他风貌区和名城保护规划的实施评估。

5.3、本次评估初步形成了上海市风貌区确立以来的保护管理资料信息库。

评估中的历史梳理、体系分析以及大量调研数据和实践案例，为新时期的规划编制和风貌区有机扩大提供了宝贵的技

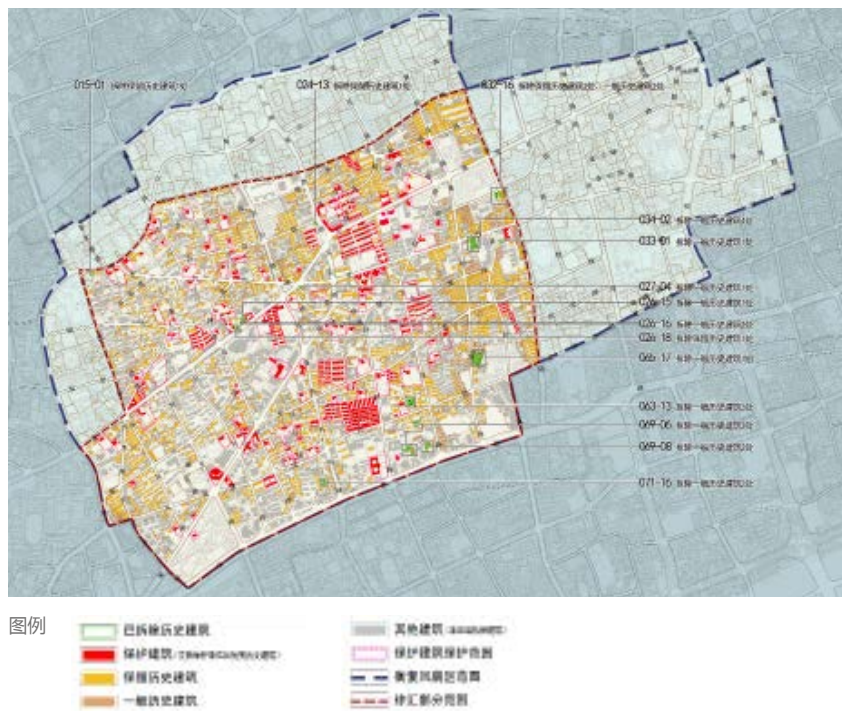


图 4，历史建筑保护与保留实施情况

术信息。

5.4、本次评估凸显了“贴近基层、紧扣民生”的工作理念。

评估以基层调研为重点，用数据和案例说话，有效反映了保护与民生发展诉

求间的主要问题和公众深度参与保护的途径。

作为连接与整合的微创型城市更新——《甜爱路及周边地区概念性城市空间环境设计》

项目地点：上海市虹口区甜爱路及周边地区

设计时间：2013年08月

完成时间：2015年03月

负责人：童明

设计部门：教师规划设计所

主要成员：童明、黄潇颖、陈欣、翟宇琦、尹嘉晟、谢超、周云洁、姚斌、郑晓翔

获奖信息：2015年度上海同济城市规划设计研究院优秀城乡规划设计三等奖

1、规划背景

甜爱路位于四川北路商业街地区北部，是四川北路主马路的一条重要支马路，也是山阴路历史风貌保护区内的一条著名景观街道。

上海的城市建设重点已由增量发展转向存量发展的城市更新。以甜爱路及周边地区为代表的城市中心旧城区，将在这一转型中获得新的发展机会，但同时也将应对更多挑战。

该项目以该地区的机会与优势为立足点，以“城市分形理论”为基本理论依据，为该地区的发展提出了一个具有创新意义的微创城市更新模式。（图1）

2、问题难点

近十年来，四川北路地区都是采用单一线性的发展结构；节点商业综合体为主马路积聚了人气和资源，却使得周边的支马路功能减弱、活力丧失。

甜爱路及其周边地区作为典型的上海城市中心旧区，有着悠久的城市历史，是城市文化的重要承载地区。但由于缺乏有效的更新机制，该地区面临文化、经济、物质环境等多方面的衰退。基于这一背景，该地区的更新存在以下三个主要问题。

（1）该地区路网关系复杂，机动车交通拥塞，街道空间的步行环境没有得到系统性的考虑。

（2）该地区文化资源丰富，但是大多数相对内向而且闭塞，诸多公共绿地和文化设施没有形成联动效应。

（3）该地区地处历史风貌保护区，基于现有城市肌理环境，空间拓展余地小。

3、成果创新

包括理论实践、技术创新和应用意义三个方面。

3.1、理论实践

在本项目的方案设计中，我们引入了城市“分形理论”的概念作为操作依据。（图2）

根据该理论，城市是一个具有分形特征的空间结构体：流动的街区人群与固定的物质环境在某一尺度上的结合才能构成一个模块，并且可以随着时间而产生变化。不同的最小模块可以连接组合成为更大的模块，进而形成模块组、模块群，而

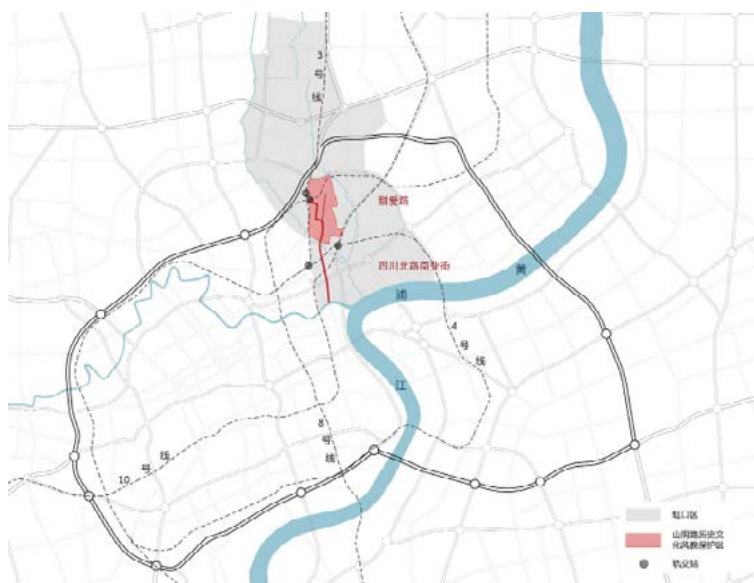


图1，区位图

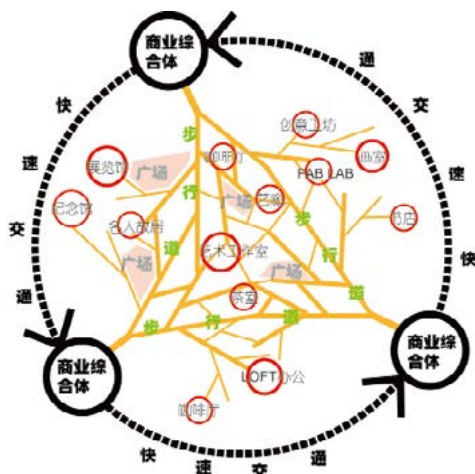


图2，分形理论模式图

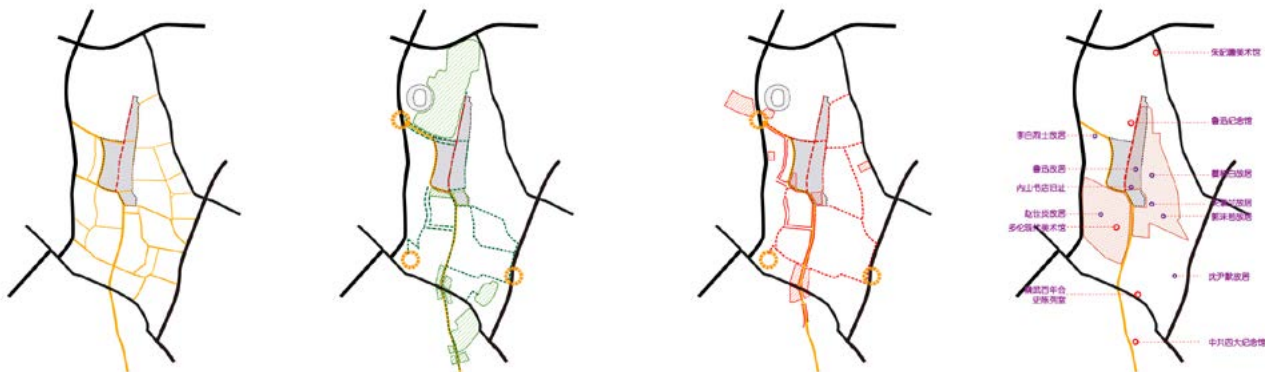


图3，都市网络框架图五：资源联动模式

这种状况可以被称为分形特征。塞灵格勒斯认为，和所有生命系统一样，孕育活力的城市区域一般都具有分形特征。

如果一个城市地区基本上都是由单一、同质的大型用地斑块所构成，那么该地区很可能就缺少相应的交互与流通，各个斑块的内部也缺少相应的聚合能力，而这也正是现代的“人造城市”较为典型的特征之一。

以甜爱路为代表的四川北路地区的城市问题，是一种典型的城市分形特征的丧失的结果。该地区的结构性问题应该通过一种连接和整合的手法来进行调整。

(1) 多层尺度的分形叠合

许多小尺度的要素和功能则是大尺度空间紧凑性的必要条件。在甜爱路及周边地区，通过一种物质性的网络结构，将街块、建筑一直到最细微的生活空间，叠合构成多尺度层次秩序。通过城市肌理的合理操作，构建甜爱路与外界的多层尺度的分形联系。

(2) 城市肌理的有效连接

通过合理的城市肌理操作方式，打通甜爱路及周边地区各种组织联系上的连接，使步行环境与汽车城市的紧密相连，实现在自然城市环境中的紧凑性。

3.2、技术创新

为了将这样一种消极的城市发展结构转变成为一个由支马路构建的、丰富多元的、网络化城市发展结构。我们提出以

机会与优势为立足点，以“城市分形理论”为基本理论依据，形成一个创新模式和一套对应的策略体系，用以构成一个整体性的行动框架，来指导该地区未来可能开展的具体实践项目。本项目中，我们提出的设计思路以节点、路径和体系为基本框架。

(1) 在辐射圈层面建立都市网络

将四川北路地区从一条商业街，转变成为丰富的都市网络。对区域内交通、商业、公共空间、文化等发展资源进行整合，把原有松散的资源纳入到一个整体的网络化体系中，形成一个主干道畅通，支脉丰富的城市地区。

(2) 在中心区层面形成资源联动发展

从单个商业极核的扩大，转变成为整个地区的联动发展。梳理空间资源：连接整合现有的零散公共空间，提升空间品质；整合商业资源：调整商业类型，转变商业布局结构，发展新型创意体验型商业；联动文化资源：挖掘历史文化、融合现代时尚文化，扩大文化设施公共性，提升地区文化影响力。

(3) 在核心区层面推动微创模式

从拆旧建新的传统规划思维，转变成为疏通联系、局部改造的微创模式。将甜爱路地区打造成为一个主动脉畅通、毛细血管丰富的城市地区，一个拥有独特的上海文化特色的城市地区，一个通过微观创新调整来实现整体品质提升的地区。

3.3、应用意义

(1) 提出一种新的微创城市更新模式。

随着时代的发展，城市建设逐步转向了更具有内涵的城市更新模式。本项目在一个整体性的操作框架之下，以甜爱路上的一段灯光墙，一个街头广场，一条巷弄的连接等微创设计点，逐步触发和带动周边城市空间的活力提升，进而通过更新机制的建立，实现一种整体行动框架下的散点式微创城市更新。

(2) 建构支撑城市文化发展的空间体系。

甜爱路及周边地区拥有丰富的历史文化积淀，也有大量的历史风貌建筑。本项目从公共空间、商业、文化设施三个方面系统性的建构了一种能够吸纳多元化的活动和社会生活的城市框架体系，为丰富社区生活、推动地区城市文化的发展起到积极地支撑作用。

(3) 示范城市分形理论的操作性应用。

本项目引入了城市“分形理论”的概念作为操作依据，结合城市空间肌理或活力的研究，在充分尊重地区历史风貌的前提下，将甜爱路及其周边地区的城市更新设计带入一个全新的视角。

4、主要设计内容

本项目规划设计为该地区的城市更

新决策及项目实施建立都市网络框架、构建促进资源联动发展的组织模式。并针对若干即将展开的项目节点提出更加具有实施性的指导意见和城市设计方案。

4.1、都市网络框架

在总体都市网络设计策略框架下，通过机动交通停车、轨道交通站点与步行网络体系结合的方式，引导该地区内部形成慢速步行网络体系。

本项目主要加强轨道交通站点与甜爱路地区的步行体系联系，包括虹口体育场站点与甜爱支路的步行联系、东宝兴路站点与多伦路至东泰广场地区的步行联系、以及海伦路站与溧阳路的步行联系，为该地区慢速步行体系的形成提供良好的可达性条件。

4.2、资源联动模式

在总体的交通结构框架下，整合公共空间、商业、以及文化三方面的资源。

(1) 将现有的公共空间与步行体系

串联在一起，从而在该地区形成一个尺度适宜的步行化公共空间体系。

(2) 建立商业脉络与城市公共空间的关联。将商业模式由单一的线性商业街向网络化都市商圈转变；将商业类型由普通零售业向创意体验商业转变；对业态整合调整。

(3) 对街区文化设施进行统一的信息梳理，并制定恰当的标示引导系统。整合现有历史文化与新兴时尚文化。(图3)

4.3、微创更新节点

在以甜爱路为核心的微观层面，以地区整体都市网络框架为依据，进一步通过疏通联系、局部改造的微创方式，制订详细实施方案，明确4个具有可操作性和实施性的微创节点。

(1) 微创节点一

结合东泰广场的改造，疏通溧阳路至四川北路交通，增加甜爱路、山阴路、溧阳路、多伦路的联系，恢复山阴大楼、

内山书店的历史建筑风貌，打造地区标识性公共建筑及公共空间；

(2) 微创节点二

结合鲁迅公园改造，将现有尽端式的甜爱支路改造为步行化的公共空间，使龙之梦、体育场、轨道交通站点所汇聚的人气向甜爱路引导；

(3) 微创节点三

结合鲁迅公园的改造，加强鲁迅公园的开放性，使虹口体育场、鲁迅公园内的各种场地和设施能够通过甜爱路北段与周边更大范围的城市地区产生联系和互动；

(4) 微创节点四

甜爱路景观灯光墙设计，通过街道景观改造和设计将与“甜爱路”相关的爱情文化主题触发为公共活动，带动街道及周边物业的功能提升，扩大地区文化影响力。(图4-6)



图4，微创节点二



图5，微创节点三

图6，微创节点四



2015《城影相间》摄影展入选作品

何兆阳 | 我们的城市

我们的城市是大地上的一个个斑块，不断快速扩张以图重塑生境、奋力长高以求超越历史，但却常常被霾笼罩。不论城市如何现代高效，不应忘记的是：人们始终眷恋和依赖山、湖、海以及绿色，并期盼与其他物种更和谐的相处。





求精·做实·解难·创新

同济规划简讯

TONGJI PLANNING NEWSLETTER

发行

上海同济城市规划设计研究院

主编

周俭

副主编

张尚武

编委

周玉斌、王新哲、肖达、李鹰、王颖、俞静、梁洁、马强、罗志刚、阎树鑫

顾问

戴慎志、李京生、潘海啸、孙施文、唐子来、童明、王伟强、赵民、张松、朱介鸣

设计 | 校对

贺飞 | 顾鲁燕、叶萍

免费订阅

可通过邮箱订阅 news@tjupdi.com

可通过电话订阅 189-6418-8992 宣传办

来信明细：姓名、公司名称、投递地址、邮政编码

联系方式

上海市中山北二路1111号 同济规划大厦

邮箱：net@tjupdi.com | 网址：<http://tjupdi.com>

创刊

2010年9月

封面图片来源

上海市历史文化风貌区保护规划实施评估——衡复风貌区实践为例